



Hirvaan jätevesi,  
jätehuolto ja  
ympäristönhoitoprojekti  
2009 - 2009

## **LOPPURAPORTTI**

## SISÄLLYS

<b>SISÄLLYS</b> .....	I
<b>KAAVIOLUETTELO</b> .....	II
1 Johdanto.....	1
2 Tietoja vastaajista.....	3
2.1 Kiinteistön käyttötarkoitus.....	3
2.2 Vakituksia asukkaita.....	3
2.3 Kylänosat ja asuinalueet.....	4
2.4 Vastaukset.....	5
3 Kiinteistön vesijohto- ja viemäri liittymät.....	7
3.1 Kunnallinen vesijohto ja viemärointi.....	7
3.2 Saostuskaivot ja harmaat vedet.....	8
3.3 Kuivakäymälät.....	10
3.4 Tarvikkeiden yhteishankinnat.....	10
4 Kiinteistöjen jätehuolto.....	12
4.1 Järjestetty jätteenkuljetus.....	12
4.2 Kompostori.....	14
4.3 Ekopisteet.....	16
5 Hirvaan yleiset uimarannat ja venevalkamat.....	18
5.1 Uimarannat.....	18
5.1.1 Uimarantojen käyttö.....	18
5.1.2 Uimarantojen parannukset.....	20
5.2 Hirvasojan leikkipaikka ja pallokenttä.....	21
5.3 Matonpesupaikka.....	22
5.4 Venevalkamat.....	22
5.4.1 Venevalkamien käyttö.....	22
5.4.2 Venevalkamien parannukset.....	23
6 Ympäristönhoito ja puistoalueet.....	26
6.1 Ala-asteen pihapiiri.....	26
6.2 Päiväkodin pihapiiri.....	26
6.3 Leikki- ja liikuntapaikat.....	26
6.4 Omakotialueiden puistoalueet.....	28
6.5 Rivitalojen pihapiiri.....	28
6.6 Ryhmäpuutarha/palstaviljely.....	28
7 Hirvaan osayleiskaava.....	29
7.1 Ranta-alueet.....	29
7.2 Kemijoen virkistys- ja kalastusmahdollisuudet.....	29
7.3 Uudet omakotialueet.....	30
7.4 Moottorikelkkailu ja –urheilu.....	30
7.5 Kuntopolut ja hiihtoladut.....	31
7.6 Historiallisesti ja maisemallisesti arvokkaat alueet ja rakennukset.....	31
7.7 Muita ehdotuksia.....	31

## KAAVIOLUETTELO

Taulu 1 Kiinteistön käyttötarkoitus .....	3
Taulu 2 Talouksien asukasmäärät .....	4
Taulu 3 Vastaajat asuinalueittain .....	6
Taulu 4 Vedenotto ja viemärointi .....	7
Taulu 5 Vedenotto alueittain .....	7
Taulu 6 Viemäroinnit alueittain.....	8
Taulu 7 Jätevesien loppukäsittely talouksissa, jotka eivät kuulu kunnalliseen viemärointiin	9
Taulu 8 Mahdollisuus imeytyskentän rakentamiseen, joilla ei ole kunnallista viemärointiä ..	9
Taulu 9 Kiinnostunut kuivakäymäläratkaisuista .....	10
Taulu 10 Tarvikkeiden yhteishankinnoista kiinnostuneet .....	11
Taulu 11 Kiinteistöt järjestetyn jätteenkuljetuksen piirissä .....	12
Taulu 12 Kumpi on parempi, oma vai aluekeräyspiste? .....	12
Taulu 13 Onko valmis viemään jätteet aluekeräyspisteisiin .....	13
Taulu 14 Kiinteistöllä käytössä kompostori .....	14
Taulu 15 Kiinnostunut kompostoinnista .....	15
Taulu 16 Valmis lajittelemaan biojätteet erilleen .....	15
Taulu 17 Ekopisteet tulisi olla .....	16
Taulu 18 Onko jätelajittelun neuvonnan tehostaminen tarpeellista .....	17
Taulu 19 Kumpaa uimarantaa käyttää enemmän .....	18
Taulu 20 Kuinka usein kesässä käyttää uimarantaa .....	19
Taulu 21 Syyt, jotka vaikuttavat uimarannan valintaan .....	19
Taulu 22 Koirille osoitettava oma uintipaikka .....	20
Taulu 23 Perheen käyntikerrat Hirvasojan lasten leikkipaikalla .....	21
Taulu 24 Perheen käyntikerrat Hirvasojan pallokentällä .....	21
Taulu 25 Matonpesupaikan tarpeellisuus Hirvaalla.....	22
Taulu 26 Kuinka pitkään käytti venevalkamaa kesän aikana .....	23
Taulu 27 Onko yhteiselle veneen talvisäilytyspaikalle tarvetta.....	24
Taulu 28 Venevalkamien määrä riittävä Hirvaalla .....	24
Taulu 29 Tarvitaanko voimalaitoksen yläpuolelle veneenlaskupaikkaa .....	25
Taulu 30 Lapset ja nuoret otettu riittävästi huomioon leikki- ja liikuntapaikkojen määrässä ja tasossa.....	27
Taulu 31 Onko tarvetta kerhotiloille .....	27
Taulu 32 Ryhmäpuutarha/palstaviljely Hirvaalla .....	28
Taulu 33 Kaavan varaus Kemijoen virkistys- ja kalastusyritystoimintaa varten.....	30
Taulukko 1 Vastaajat alueittain .....	5
Kartta 1 Hirvaan kylien osien kartta .....	5

# 1 JOHDANTO

## 1 Johdanto

Julkisuudessa vilkkaasti esillä ollut haja-alueitten jätevesien käsittelyn uudet määräykset herättivät Hirvaan kyläyhdistyksessä ajatuksen selvittää miten hyvin kylällä nämä asiat on hoidettu. Samaan selvitykseen päätettiin liittää jätehuollon ja ympäristön hoidon kartoitus.

Hirvas on pitkä, nauhamainen Kemijoen ja Valtatie-4 varteen kasvanut n. 700 asukkaan kehittyvä kylä. Jätevesien käsittely on jokivarren asutuksille hyvin tärkeä asia vesistöjen puhtaan säilymisen vuoksi. Rovaniemen keskustan läheisyys ja viihtyisä asuinympäristö on vaikuttanut kylän suotuisaan kehitykseen.

Hirvaalla on peruskoulun ala-aste liikuntapaikkoineen, koulun ympäristö on mallikelpoisen hyvin suunniteltu, toteutettu ja hoidettu koulu- ja kyläläisten yhteisvoimin.

Peltolanmutkassa toimii Hirvaan päiväkotia liki 100 % käyttöasteella. Samalla alueella on myös Kunta-asuntojen vuokra-rivitaloja. Kauppaa ja postia kylällä ei enää ole.

Kylän välittömässä läheisyydessä on hyvät ulkoilu-, kalastus- ja metsästysalueet. Kemijoen läheisyys antaa loistavat mahdollisuudet harjoittaa vesillä liikkumista eri muodoissa.

Kartoituksessa tarvittavien tietojen keräämiseksi laadittiin, ehkä liiankin laaja-alainen kyselykaava kyläläisille se jaettiin joka talouteen. Osoitetiedot perustuivat Napapiirin Veden vesilaskutuksen tietoihin. Kunnallinen vesijohto on muutamia kesä-asuntoja lukuun ottamatta miltei kaikissa kiinteistöissä.

Vuosikymmenen ajan vireillä ollut lisäkaavoituksen tarve Hirvaalle on vihdoinkin saatu suunnitteluvaiheeseen. Tonttien tarve kylällä on ilmeinen. Useiden vuosien ajan ei ole ollut yhtään kaupungin tonttia tarjolla Hirvaan alueella. Tällä hetkellä tonttipörssissä on tarjolla kaupungin omakotitontteja ja 6 kpl Peterinniemen alueella. Tonteille on rakennettu syksyllä 2008 kunnallistekniikka.

Viime vuosikymmenien ajan harjoitettu lyhytnäköinen kaavoituspolitiikka on aiheuttanut sen, että kunnan tontteja ei ole ollut tarjolla on rakentaminen vähentynyt kylällä. Sillä on ollut suora vaikutus koulun oppilasmäärään, joka on tällä hetkellä n. 50 oppilasta. Parhaimmillaan koululla on ollut liki 100 oppilasta. Hyvänä esimerkkinä lyhytnäköisestä kaavoituspolitiikasta on naapurikylä, Alakorkalo. Sinne on hankittu maata ja kaavoitettu hyvin nopealla aikataululla seurauksella, että koulun tilat käyvät pieneksi.

Hirvaalla on ollut 1990 luvulta lähtien kunnan omistuksessa suuria maa-alueita, mutta niitä ei lukuisista esityksistä huolimatta ole saatu sopimaan kaavoitusohjelmaan. Ja koulun oppilasmäärä on päässyt tipahtamaan sille rajalle, että jopa koulun tilojen uudelleen järjestelyistä herätellään keskustelua.

Olemme auttamattomasti vähintään 10 vuotta myöhässä kaavoituksen kanssa. Jos tontteja olisi ollut tasaiseen tahtiin tarjolla, niin meillä ei olisi minkäänlaista huolta koulun toiminnan jatkuvuuden suhteen. Esim. Häkinvaaran – Valajaisentien varren alue on niin lyhyen matkan päässä keskustasta että ottajia tonteille olisi löytynyt.

Mutta elämme tätä päivää ja nyt tilanne näyttää lupaavalta. Yleiskaavan suunnittelu koko kylälle on käynnissä ja tontteja on tulossa runsaasti sekä kaupungin, että yksityisten maille. Täytyy vain toivoa, että kyläläiset ja maanomistajat esittäisivät toivomukset kaavoittajalle suunnitteluvaiheessa, jolloin välttyttäisiin aikaa vieviltä valituksilta.

Hirvaan kylä tarvitsee mahdollisimman pian uusia rakennuspaikkoja hyville rakennuspaikoille.

Kyselyssä pyydettiin kannanottoja myös yhteisen ranta-alueiden käyttöön ja varustetasoon. Kylällä on venevalkama Hirvasojalla, uimaranta Hirvasojan saarella ja Tuomiojan entisen leirialueen rannassa ja lisäksi veneenlaskupaikat lisäkinperäntien varressa sekä voimalaitoksen yläpuolella Siikanokassa. Kyselyn tavoitteena on kartoittaa mainittujen rantapaikkojen todellinen käyttö ja toivomukset korjaustoimenpiteistä. Myös koirien mukana olo on uimapaikoilla haluttiin kommentteja kyläläisiltä.

Kyselyssä tarjottiin myös mahdollisuus jätevesien käsittelyssä tarvittavien hankintojen yhteistöimintaan projektin ohjaamana.

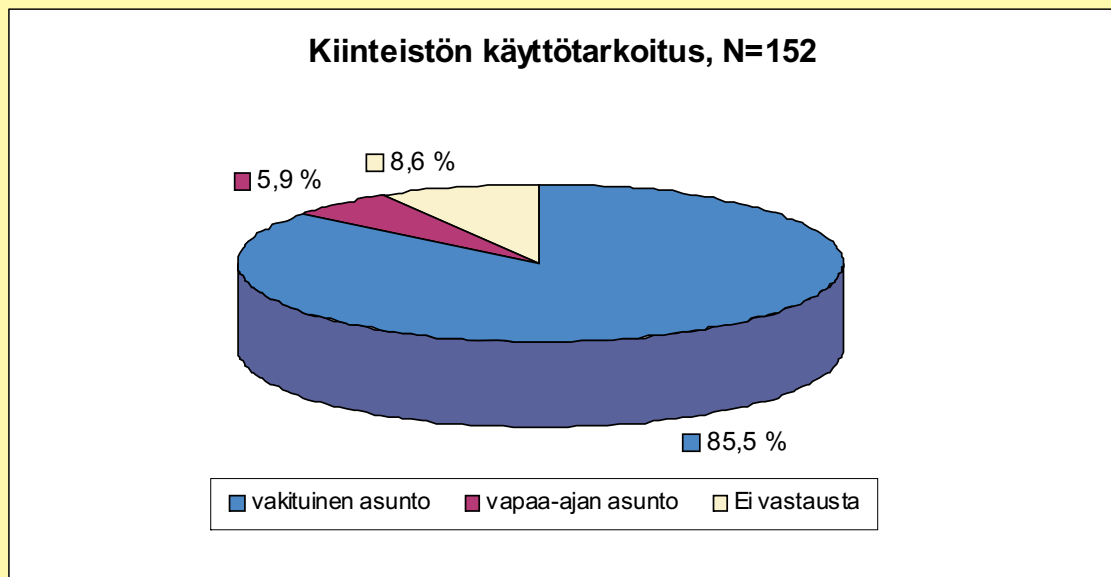
## 2 TIETOJA VASTAAJISTA

### 2 Tietoja vastaajista

#### 2.1 Kiinteistön käyttötarkoitus

Kysely osallistuneet ovat Hirvaan asukkaita tai henkilöitä, jotka ovat hallinneet Hirvaalla kiinteistöä syksyn 2007 aikana. Vastaajista 85 % on ollut Hirvaalla vakinaisesti asuvia ja 9 %:lla

vastaajista on Hirvaan alueella vapaa-ajan asunto. Kysymykseen on jättänyt vastaamatta 9% kyselyyn vastanneista, tässä joukossa voi olla myös sellaisia, jotka edustivat jotain muuta kuin asuinkiinteistöä. (Taulu1.)

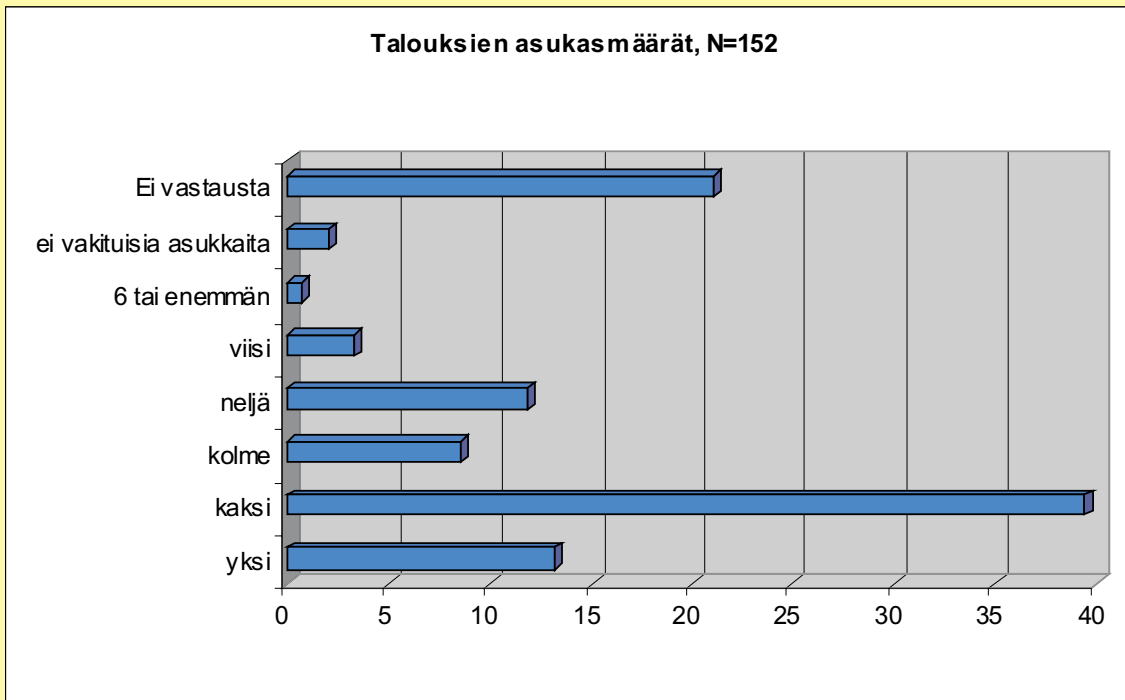


**Taulu 1 Kiinteistön käyttötarkoitus**

#### 2.2 Vakituksia asukkaita

Huomattava osa vastanneista talouksista oli kaksihenkisiä. Alle viiden hengen taloudet olivat yleisimpiä. Yli kahden hengen talouksien määrä

näyttäisi viittaavan siihen, että Hirvaalla asuu melko vähän lapsiperheitä. Ei vastausta-vastauksia tuli todennäköisesti sen vuoksi, että siihen ei oltu osattu kiinnittää huomiota. (Taulu 2.)



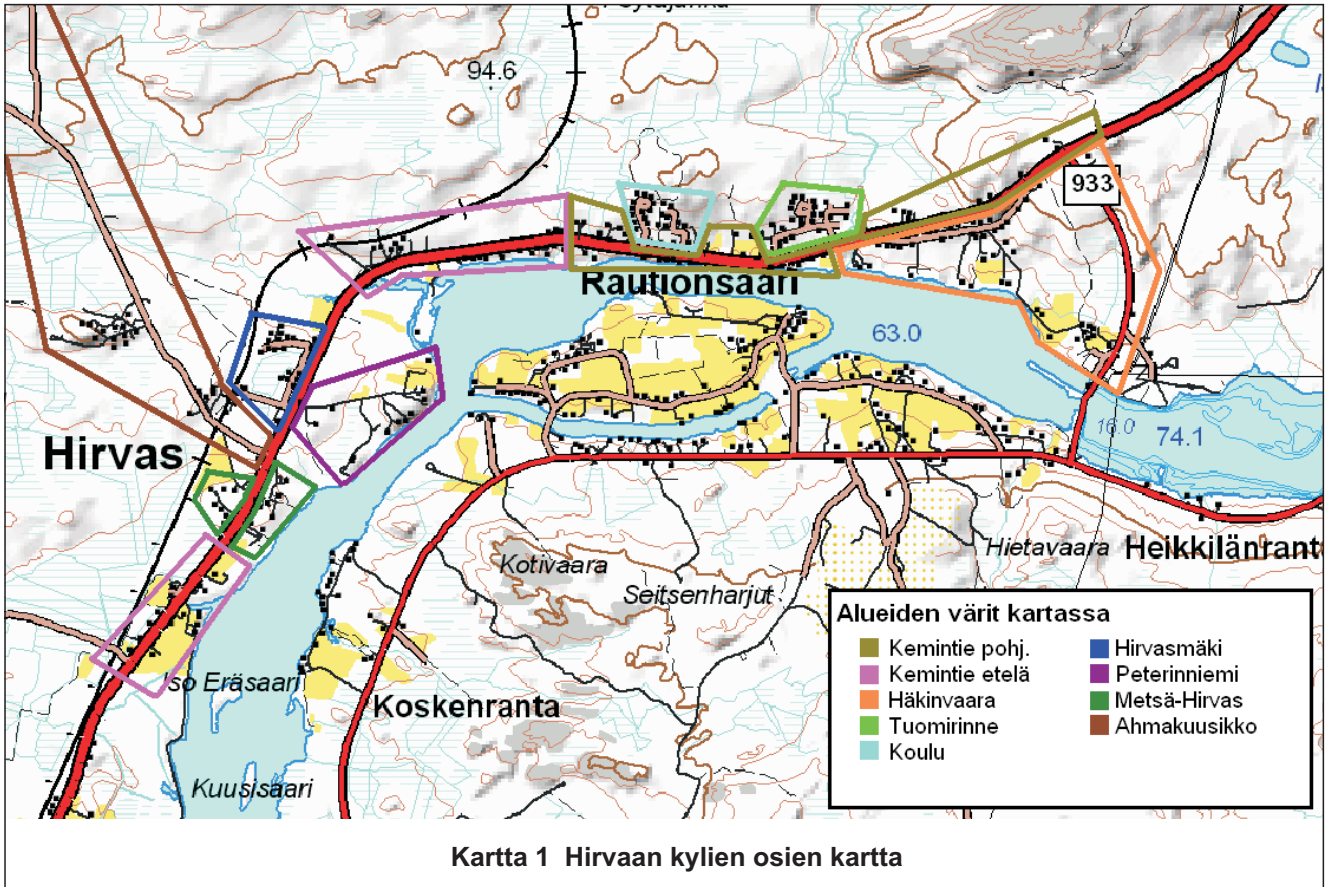
**Taulu 2 Talouksien asukasmäärät**

### 2.3 Kylänsat ja asuinalueet

Kyselyyn vastanneet jakaantuivat kylän kaikkiin osiin. Kyselyä varten kylä jaettiin osiin, jotta voitiin seurata miten mielipiteet jakaantuvat asuinalueittain. Tähän antoi perustelunsa kylän ulottuminen pitkin Kemijoen rantaa monien kilometrien matkalle. Hirvaan väestö on keskittynyt enemmän kylän pohjoispäähän, Häkinvaaraan sekä koulun ja päiväkodin alueelle. Tämä on myöhemmin havaittavissa myös joissain tämän selvityksen vastauksissa.

Asuinalueittain omiksi vastaaja-alueiksi muodostuivat Häkinvaara, mukaan lukien alueet Nelostien, Valajaskoskentien ja Kemijoen väliseltä alueelta. Tuomirinne muodostui Kemintien pohjoispuolelle käsittäen Peltolanmutkan ja Tuomirinteen, sekä näiltä erkanevat kadut. Koulun alueelle kuuluvat

Jussilanvaarantien sekä Kiveläntie, sekä niiltä erkanevat kadut. Hirvasmäen alueeseen kuuluvat Hirvasmäentie sekä Hirvaan Asematie sekä niistä erkanevat kadut. Peterinniemen alueen käsittävät Peterinniementie ja siitä erkanevat kadut. Metsä-Hirvaan alueelle kuuluvat Toukolantien, Toukolankujan, Lepolanpolun sekä Klemetintien kiinteistöt. Ahmakuusikkoon kuuluvat kiinteistöt, jotka ovat rautatietasoristeyksen länsipuolella, Ahmakuusikontien ja siitä erkanevien teiden varsilla. Muilta osin kylä jaettiin pohjoiseen ja eteläiseen osaan Kemintietä, rajan kulkiessa Kemintie 1568:n kohdalla. (Kartta 1.)



## 2.4 Vastaukset

Ahmakuusikon (100 %) ja Häkinvaaran (85 %) asukkaat osoittautuivat ahkerimmiksi vastaajiksi, tosin Häkinvaara on myös suurin kylän

alueista. Heikoimmat vastausprosentit tulivat Metsä-Hirvaalta (25 %) sekä Tuomirinteeltä (36 %). Koko kylän osalta vastausprosentiksi muodostui 61 %. (Taulukko 1.)

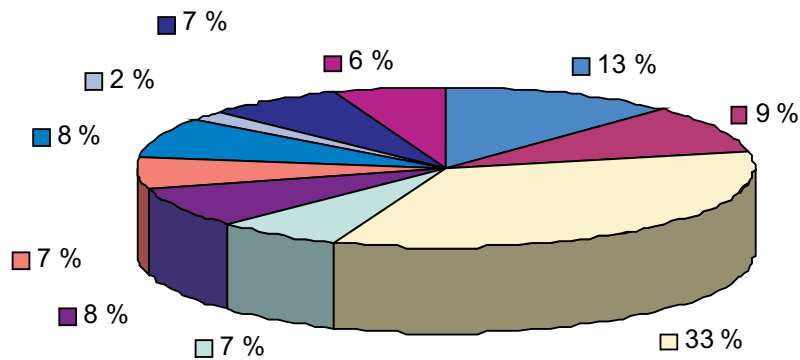
Alue	vastaajaa	osuus vastaajista	alueen taloudet	vastausprosentti
Kemintie pohjoinen	19	12,5 %	46	41 %
Kemintie etelä	14	9,2 %	29	48 %
Häkinvaara	52	34,2 %	61	85 %
Tuomirinne	10	6,6 %	28	36 %
Koulu	12	7,9 %	21	57 %
Hirvasmäki	10	6,6 %	22	45 %
Peterinniemi	12	7,9 %	21	57 %
Metsä-Hirvas	3	2 %	12	25 %
Ahmakuusikko	11	7,2 %	11	100 %
Muu/ei vastausta	9	5,9 %		
<b>Yhteensä</b>	<b>152</b>	<b>100 %</b>	<b>251</b>	<b>61 %</b>

**Taulukko Vastaajat alueittain**



Vastauksista kolmannes tuli Häkinvaaran alueelta, tosin sillä alueella sijaitsee lähes neljännes koko kylän talouksista. Vastauksia saatiin kaikilta kylän alueilta kohtalaisessa suhteessa kylän väestöpohjaan.

**Vastaajat asuinalueittain, N=152**

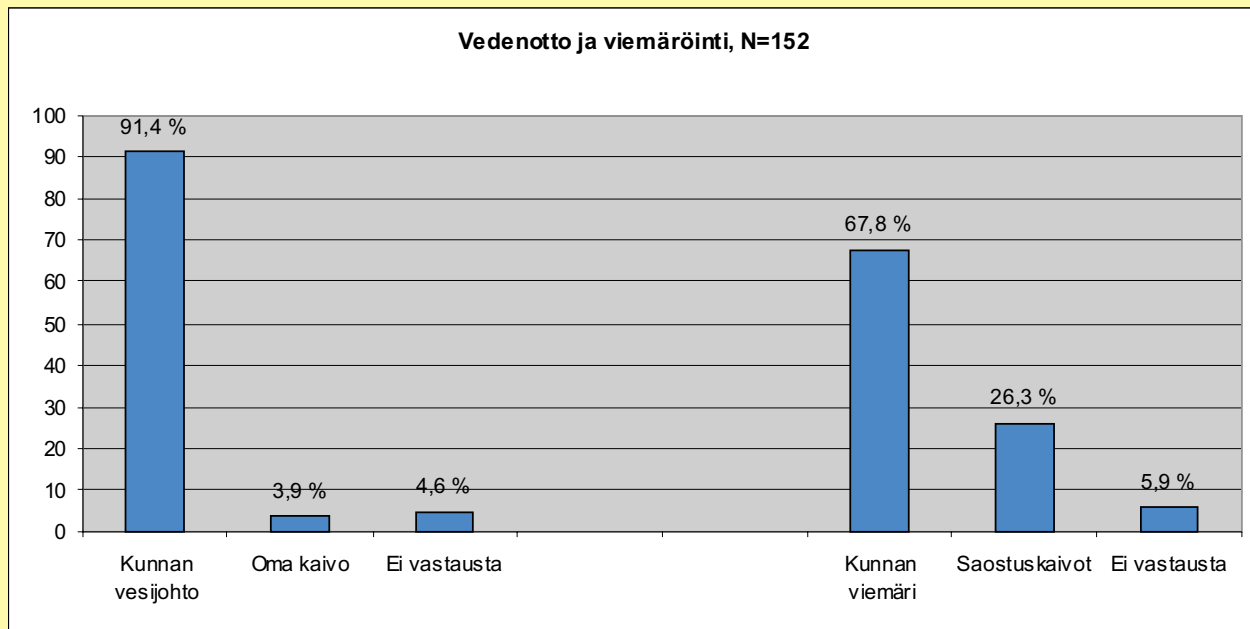


Kemintie pohjoinen	Kemintie etelä	Häkinvaara	Tuomirinne
Koulu	Hirvasmäki	Peterinniemi	Metsä-Hirvas
Ahmakuusikko	Muu		

**Taulu 3 Vastaajat asuinalueittain**

### 3 KIINTEISTÖN VESIJOHTO- JA VIEMÄRILIITTYMÄT

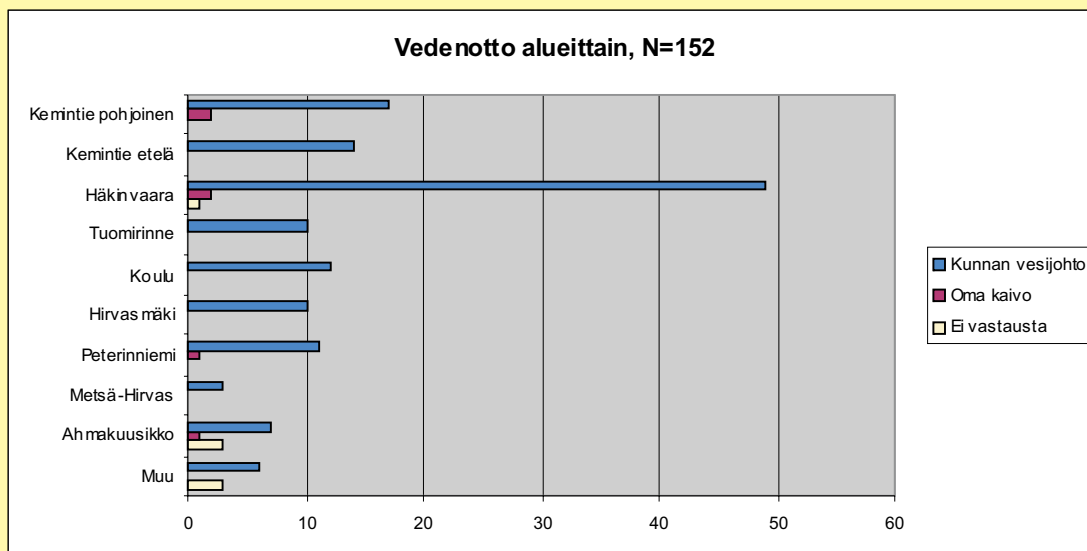
#### 3.1 Kunnallinen vesijohto ja viemäröinti



**Taulu 4 Vedenotto ja viemäröinti**

Useammalla kuin yhdeksällä vastaajalla kymmenestä oli kunnallinen vesijohtoliittymä, kun

taas vain kahdella vastaajalla kolmesta oli kunnallinen viemäröinti.

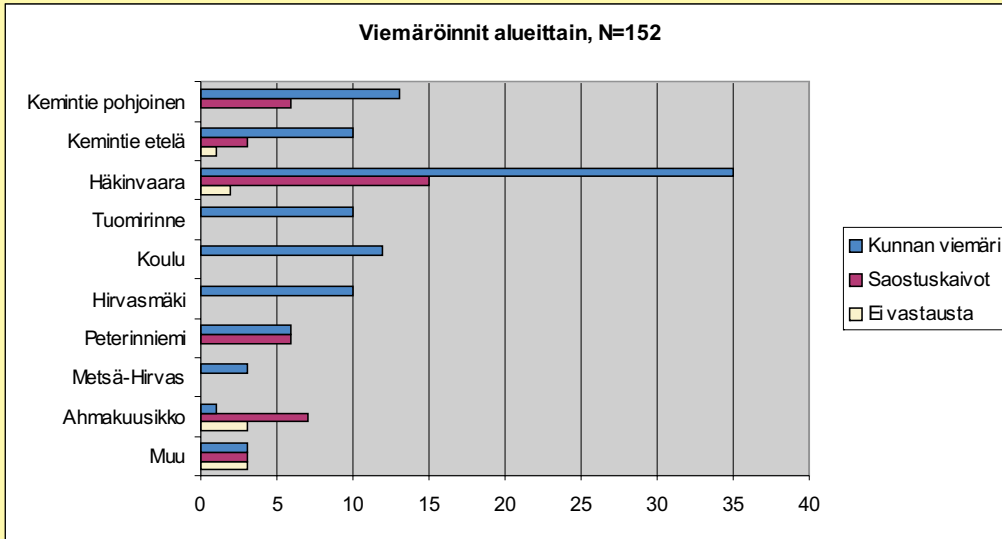


**Taulu 5 Vedenotto alueittain**

Omaa kaivoa hyödyntävät taloudet löytyivät suurimmaksi osaksi kylän pohjoispäästä (taulu 5).

Viemäröinnin alueellisessa tarkastelussa saostuskaivoja oli eniten Häkinvaarassa, syitä tähän voivat olla mm. vanha rakennuskanta ja ainakin Valajaisen puoleisesta osasta monet vastaajat ilmoittivat matkan kunnalliseen viemäriputkeen

olevan liian pitkä. Ahmakuusikon suurta osuutta selittää myös pitkä matka kunnalliseen viemäriputkeen, jonne oli Ternujoen varren talouksista matkaa jopa 6 kilometriä. (Taulu 6.)

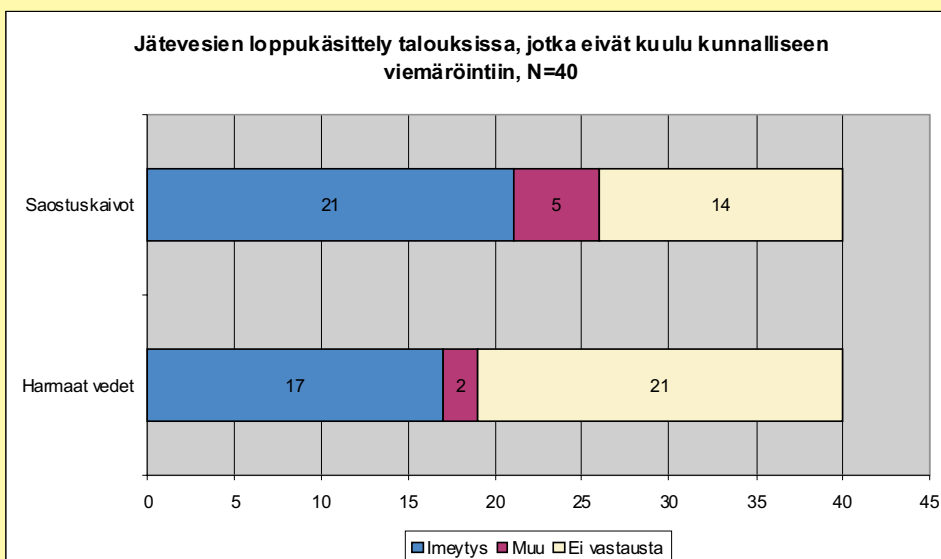


**Taulu 6 Viemäröinnit alueittain**

### 3.2 Saostuskaivot ja harmaat vedet

Kyselyyn vastanneista 40:llä on kunnallisen viemäröinnin sijasta saostuskaivot jäteveden käsittelytapana, heistä yli puolet ilmoittaa myös että heillä saostuskaivovedet imeytetään. Vajaa puolet

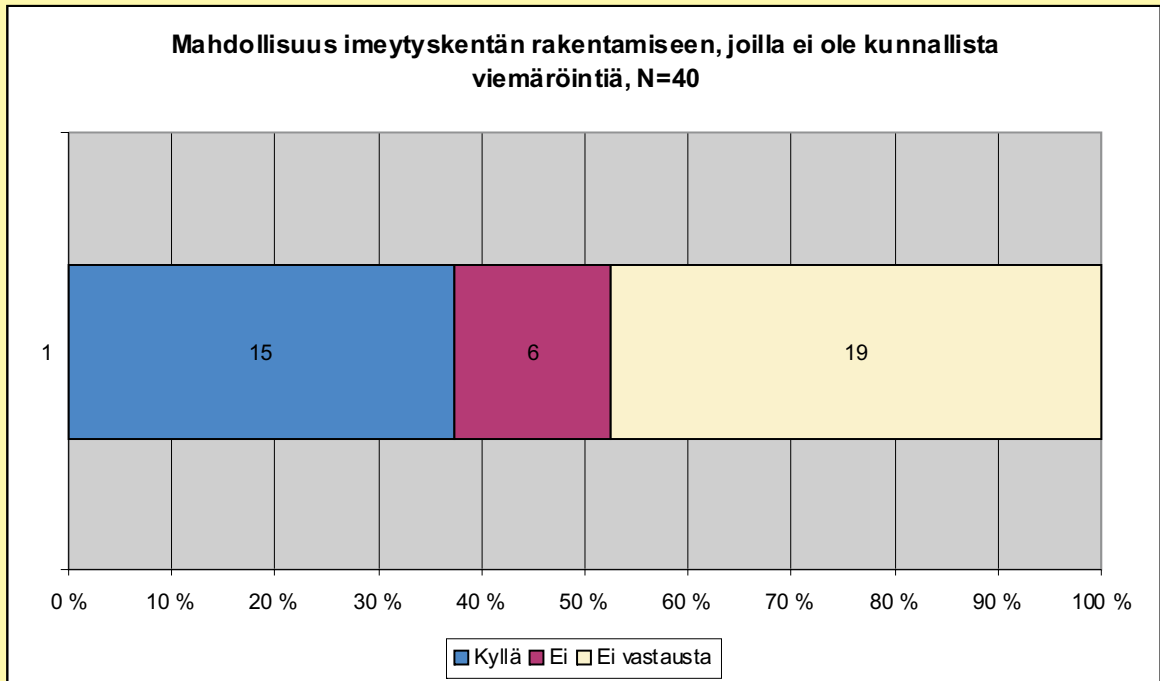
saostuskaivolisista ilmoittaa, että myös harmaat vedet imeytetään. Muita jätevesien käsittelytapoja löytyy vain muutamalta vastaajalta. (Taulu 7.)



**Taulu 7 Jätevesien loppukäsittely talouksissa, jotka eivät kuulu kunnalliseen viemäröintiin**

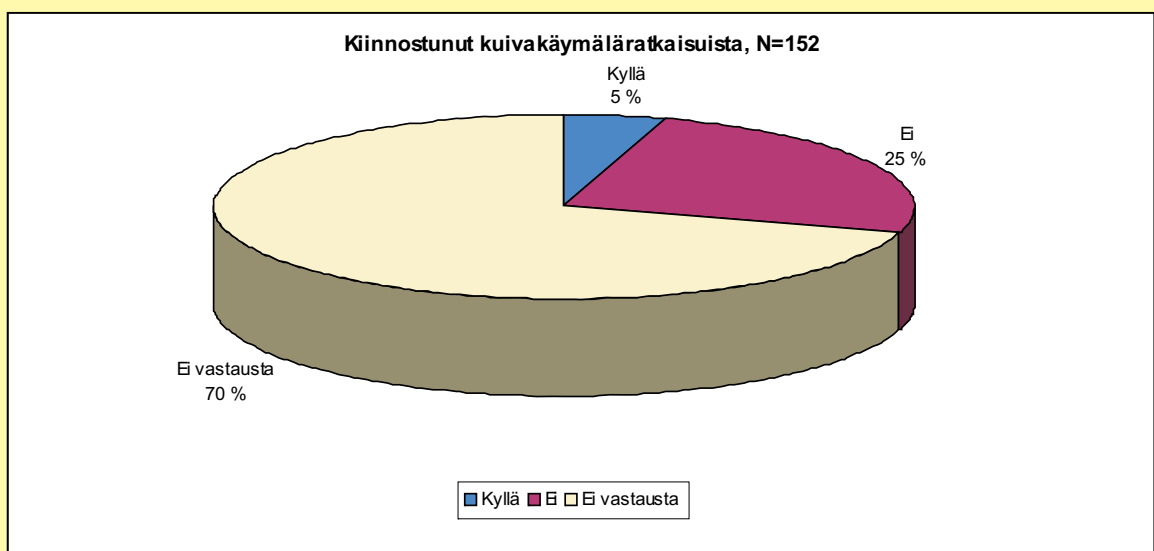
Kysymykseen onko imeytyskentän rakentaminen mahdollista, vastasi noin puolet niistä, joilla ei ole kunnallista viemäröintiä. Kysymykseen

vastanneista kolme neljästä, vastasi että imeytyskentän rakentaminen on mahdollista, loput kuusi vastaajaa piti imeytyskentän rakentamista mahdottomana. (Taulu 8.)



**Taulu 8** Mahdollisuus imeytyskentän rakentamiseen, joilla ei ole kunnallista viemäröintiä

### 3.3 Kuivakäymälät



**Taulu 9** Kiinnostunut kuivakäymäläratkaisuista

Neljännes kaikista vastaajista ilmoitti, etteivät he ole kiinnostuneita kuivakäymäläratkaisuista.

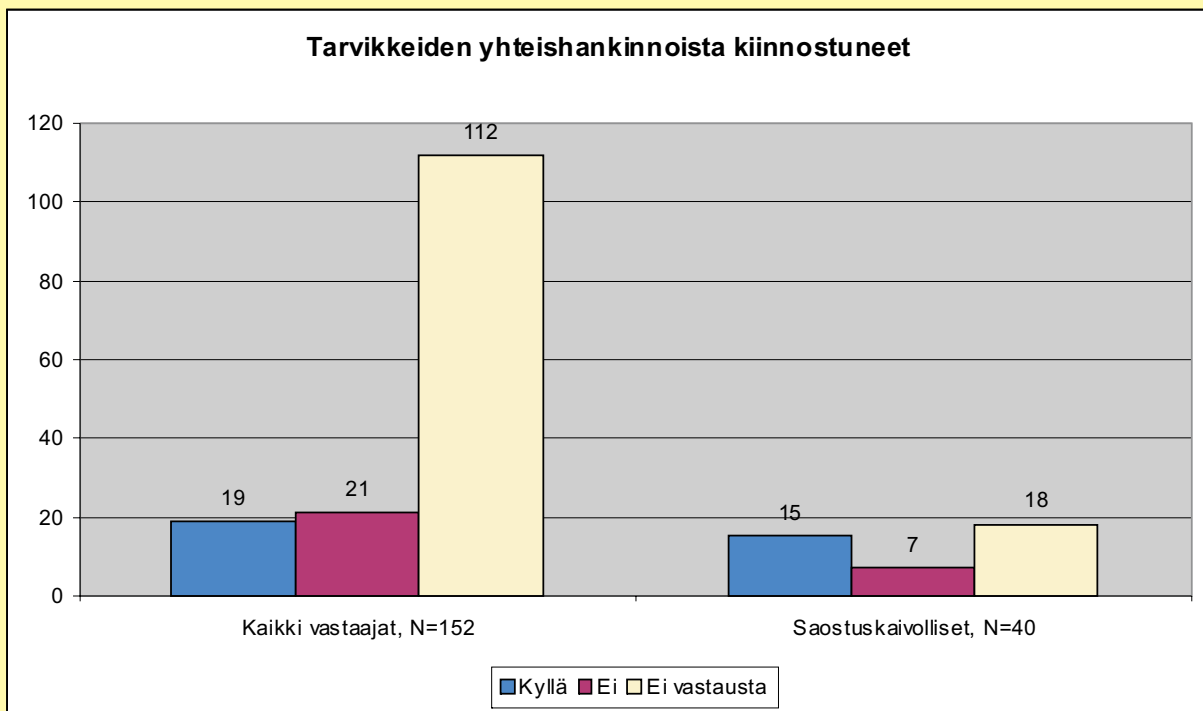
Vain viisi prosenttia oli kiinnostunut ja 70 prosenttia ei vastannut edes kysymykseen. (Taulu 9.)



### 3.4 Tarvikkeiden yhteishankinnat

Tarvikkeiden yhteishankinnoista olivat eniten kiinnostuneita ne taloudet, joissa oli jätevedenkäsittelytapana saostuskaivot. Kysymyslomakkeen asettelusta johtuen myös voi olla, etteivät kaikki vastaajat ole vastanneet tähän kysymykseen. Vain muutama kunnallisessa viemäroinnissä mukana oleva vastaaja ilmoitti olevansa kiinnostunut tarvikkeiden yhteishankinnoista.

Saostuskaivollisista talouksista vajaa puolet oli kiinnostuneita tarvikkeiden yhteishankinnoista, vajaa neljännes ei puolestaan ollut kiinnostunut. Muut eivät osanneet vastata kysymykseen. (Taulu 10.)

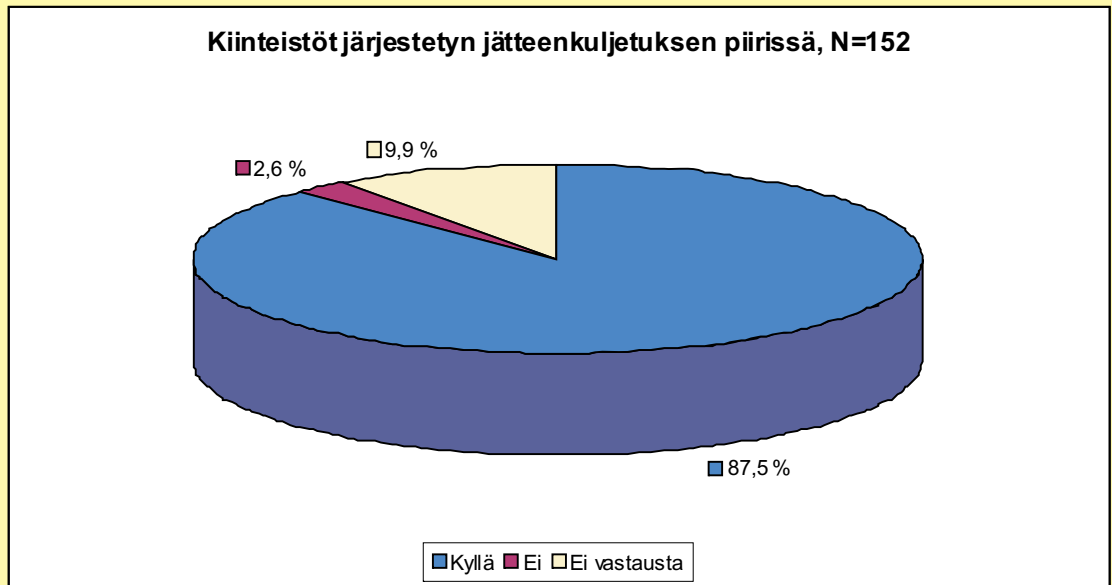


**Taulu 10 Tarvikkeiden yhteishankinnoista kiinnostuneet**

## 4 KIINTEISTOJEN JÄTEHUOLTO

### 4 Kiinteistöjen jätahuolto

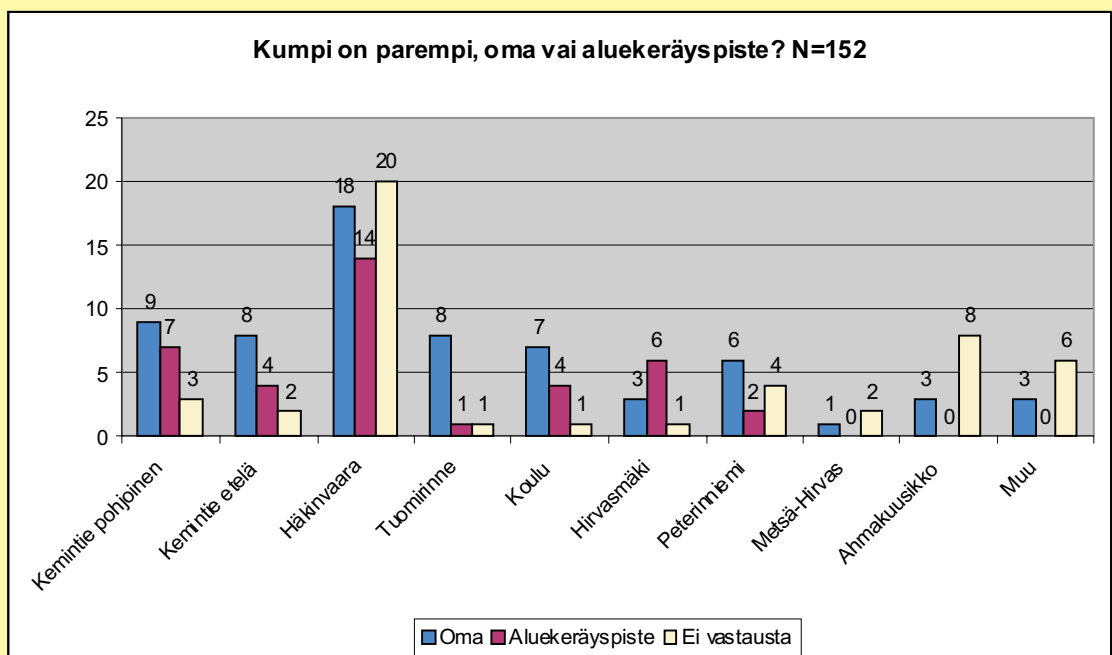
#### 4.1 Järjestetty jätteenkuljetus



**Taulu 11 Kiinteistöt järjestetyn jätteenkuljetuksen piirissä**

Kyselyyn vastanneista 152 taloudesta valta osa kuului järjestetyn jätteenkuljetuksen piiriin. Vain muutama vastaaja ilmoitti, ettei heidän talouten-

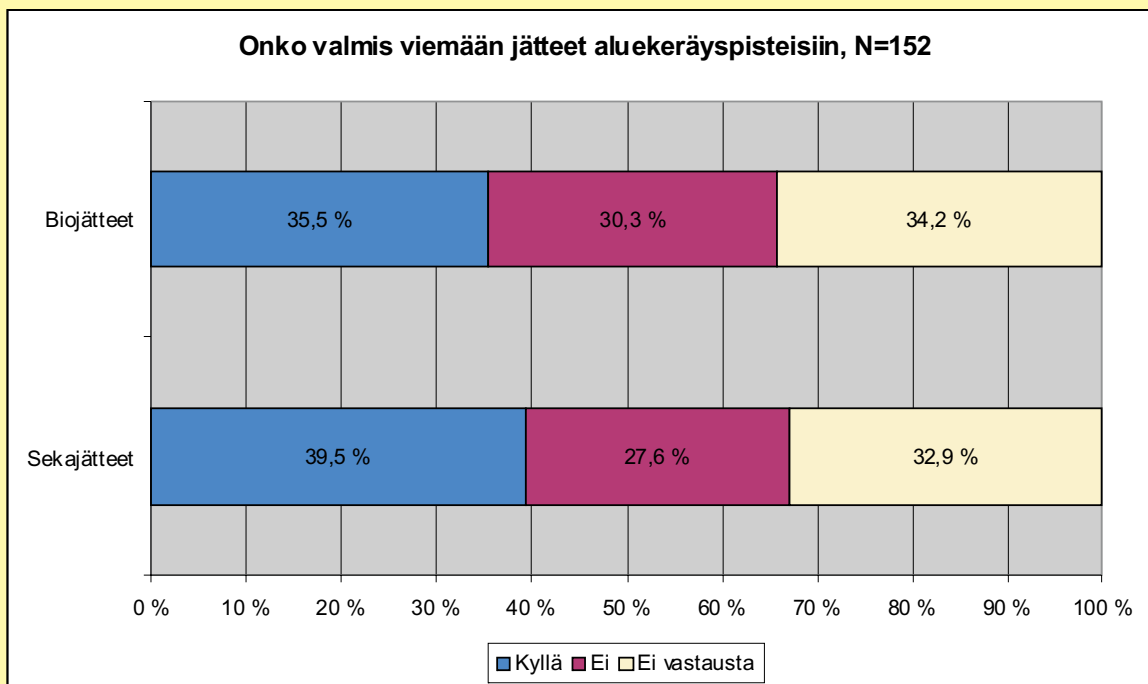
sa kuulu siihen. Kymmenes osa vastaajista ei ollut vastannut kysymykseen. (Taulu 11.)



**Taulu 12 Kumpi on parempi, oma vai aluekeräyspiste?**

Alueittain tarkasteltuna vastaajat pitivät lähes kylän kaikissa osissa parempana vaihtoehtona omaa jätteenkeräyspistettä kuin yhteistä aluekeräyspistettä. Poikkeuksen tekee Hirvasmäen alue, jossa enemmistö vastaajista piti aluekeräyspistettä parempana vaihtoehtona. Myös Häkinvaarassa oli suhteellisen paljon aluekeräyspisteiden kannattajia. (Taulu 12.)

Syynä Hirvasmäen ja Häkinvaaran vastaajien myönteisyyteen aluekeräyspisteitä kohtaan voi olla aiemmat kokemukset aluekeräyspisteistä. Hirvasmäellä ja Häkinvaarassa osalla asukkaista on ollut jo yhteinen keräyspiste jätteille.

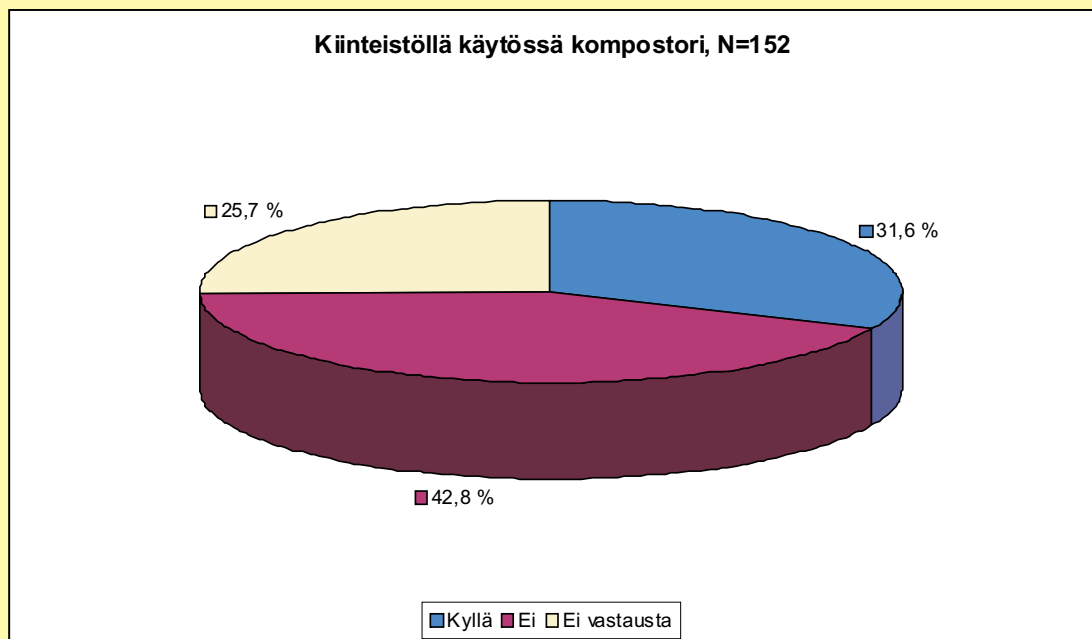


**Taulu13 Onko valmis viemään jätteet aluekeräyspisteisiin**

Enemmistö vastaajista olisi silti valmis viemään jätteensä aluekeräyspisteisiin, vaikka omaa keräyspistettä pidettiin parempana. Sekajätteet vietäisiin useammin aluekeräyspisteisiin kuin biojätteet. Tähän syynä voi olla se, että moni talous haluaa itse kompostoida omat biojätteensä. (Taulu 13.)

## 4.2 Kompostori

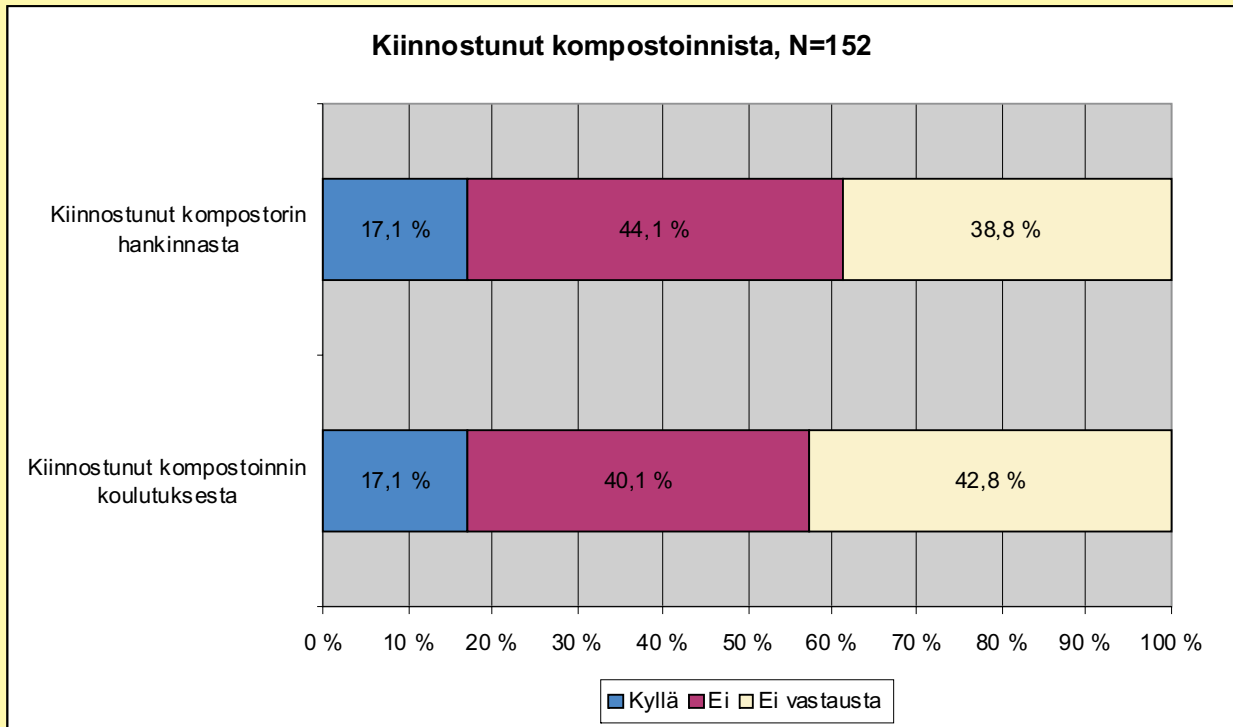
Vajaalla kolmanneksella kyselyyn vastanneista talouksista on käytössään kompostori. Vajaa puolet ilmoitti, ettei heidän talouksissaan ole käytössä kompostoria ja noin neljännes ei vastannut kysymykseen. (Taulu 14.)



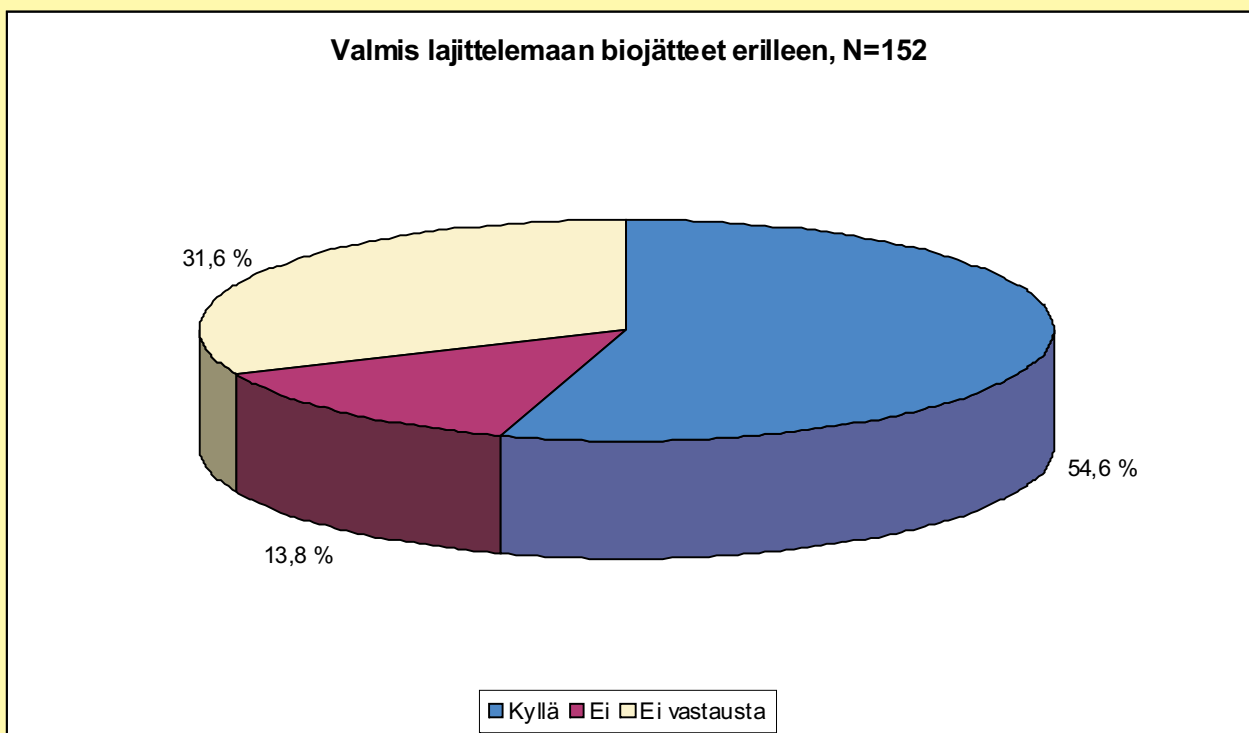
Taulu 14 Kiinteistöllä käytössä kompostori

Yhtä moni vastaaja on kiinnostunut sekä kompostin hankinnasta, että kompostoinnin koulutuksesta. Näiden vastaajien osuus on kuitenkin alle viidenes kaikista kyselyyn vastanneista talouksista. Lähes puolta vastaajista ei kompostointi tuntunut kiinnostavan, yhtä suuri osa jätti vastaamatta kysymykseen. (Taulu 15.)





Taulu 15 Kiinnostunut kompostoinnista



Taulu 16 Valmis lajittelemaan biojätteet erilleen

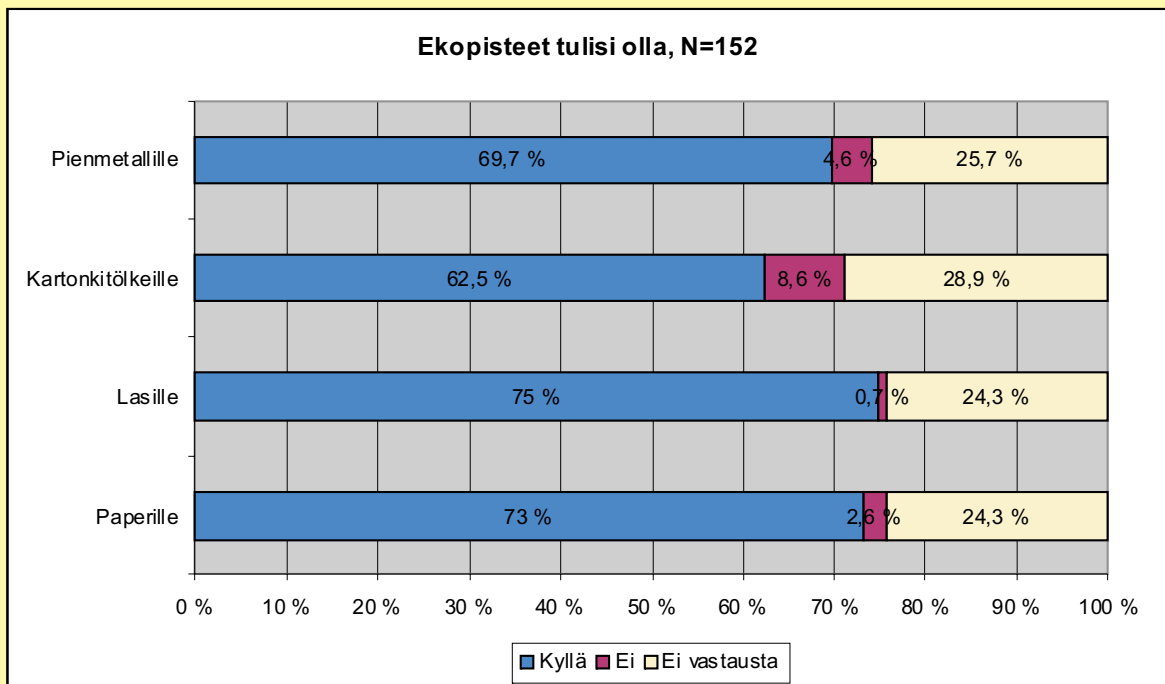
Yli puolet vastanneista olisi valmiita lajittelemaan biojätteet erilleen muista jätteistä. Kolmannes ei vastannut lainkaan kysymykseen ja loput eivät halunneet lajitella biojätteitä erilleen. (Taulu 16.)



### 4.3 Ekopisteet

Noin puolet kysymykseen vastanneista, riippumatta asunnon sijainnista, haluaisi alueensa ekopisteen sijoitettavan Hirvaan koululle tai sen välittömään läheisyyteen. Häkinvaaralaiset olivat myös tyytyväisiä nykyisen ekopisteensä sijainnista. Muita ehdotettuja ekopisteiden sijoituspaikkoja olivat Tuomirinne, mukaan lukien Peltolanmutka ja päiväkotia (7 vastausta), entinen metsäkoulu (4), Hirvasmäentie (4), TVH:n entinen varikko (3), Peterinniemi (2), Valajaskoski (2) ja entisen postin lähelle (1).

Vastaajien enemmistön mukaan ekopisteessä tulisi olla keräysmahdollisuus paperille, lasille, kartonkitölkeille ja pienmetallille. Eniten kannatusta sai lasinkeräyspiste ja eniten vastustusta sai kartonkitölkkien keräyspiste, erot olivat kuitenkin huomattavan pieniä. Vastaajista noin kolmannes näki ekopisteet ilmeisen tarpeellisina. (Taulu 17.)



**Taulu 17 Ekopisteet tulisi olla**



Hirvaan ekopiste



Asematien ekopiste

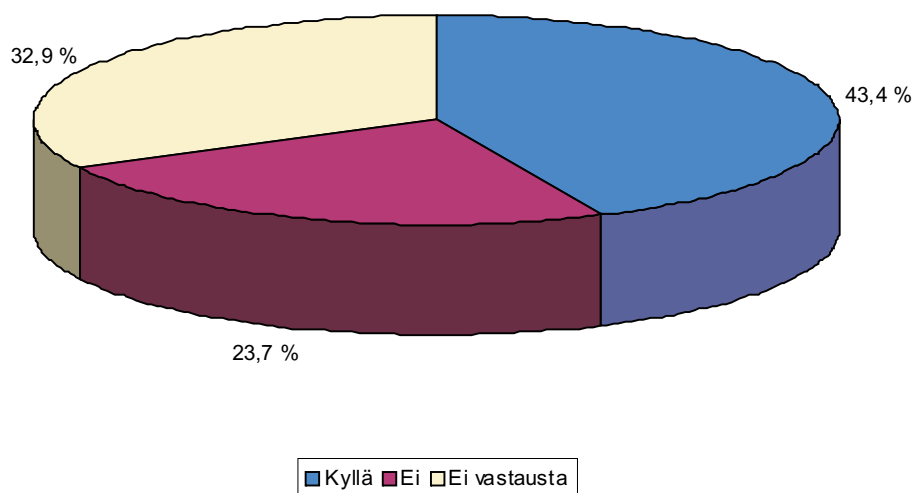


Peltolanmutkan ekopiste

Kyselyyn vastanneista suurin osa piti jätelajittelun neuvonnan tehostamista tarpeellisena. Vajaa

neljännes ei pitänyt sitä tarpeellisena ja kolmannes jätti vastaamatta kysymykseen. (Taulu 18.)

Onko jätelajittelun neuvonnan tehostaminen tarpeellista, N=152



Taulu 18 Onko jätelajittelun neuvonnan tehostaminen tarpeellista

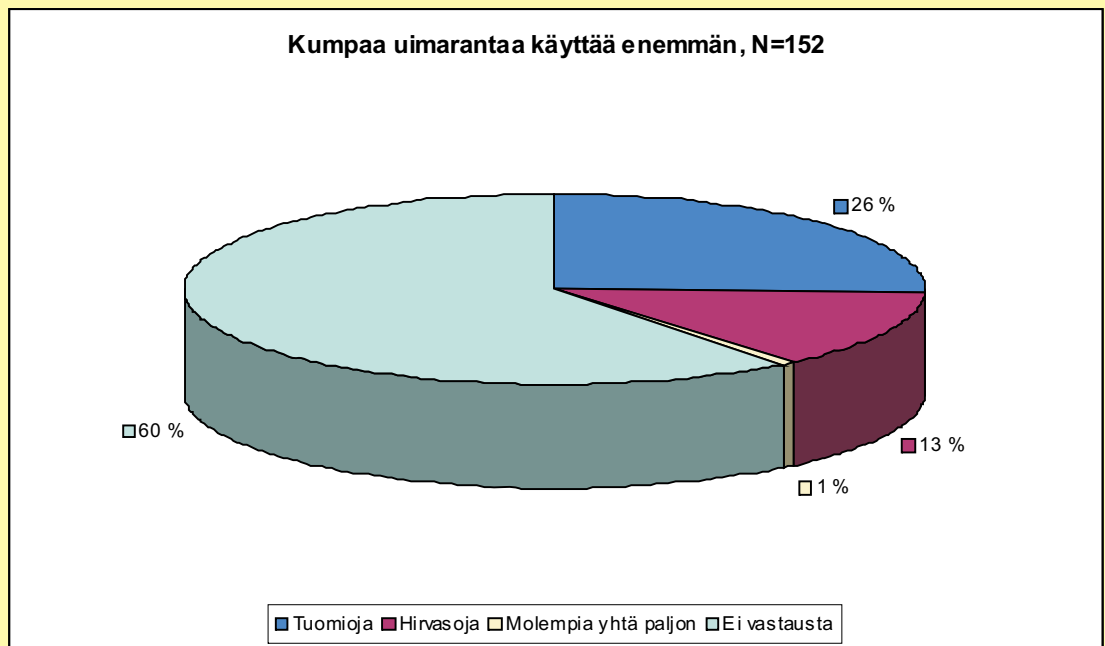
## 5 HIRVAAN YLEISET UIMARANNAT JA VENEVALKAMAT

### 5 Hirvaan yleiset uimarannat ja venevalkamat

#### 5.1 Uimarannat

##### 5.1.1 Uimarantojen käyttö

Hirvasojan uimaranta



**Taulu 19 Kumpaa uimarantaa käyttää enemmän**

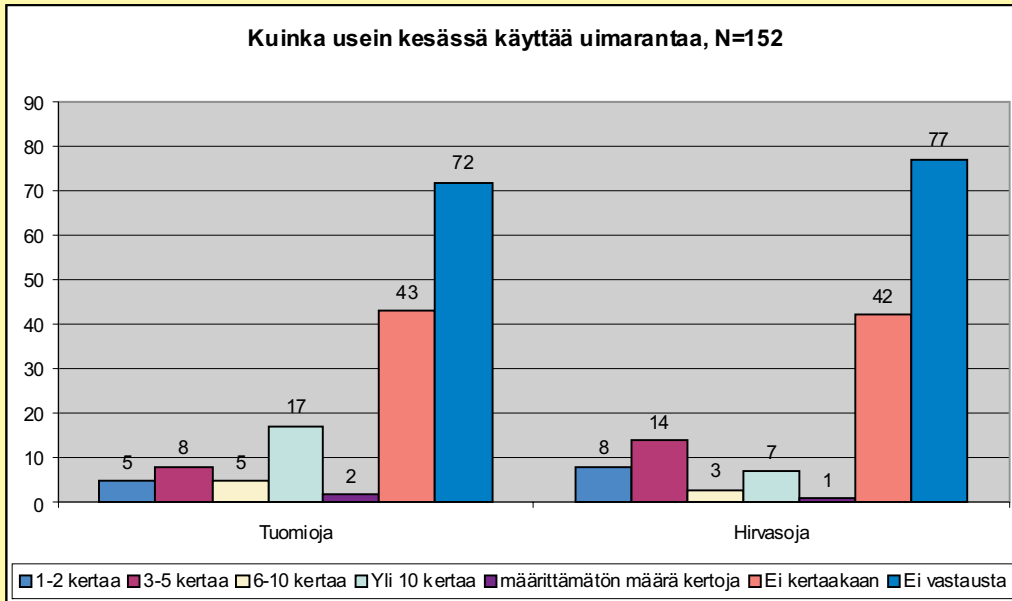
Vastaajista useampi käytti enemmän Tuomiojan uimarantaa, kuin Hirvasojan uimarantaa. Tähän kysymykseen vastaamatta jättäneet ovat voineet jättää vastaamatta myös sen vuoksi, etteivät käytä kumpaakaan kylän yleisistä uimarannoista. (Taulu 19.)

Hirvaan yleisten uimarantojen ohessa muita suosittuja uimapaikkoja olivat oma ranta tai Saviniityn veneenlaskupaikka. Satunnaisesti uimassa käytiin myös kaupungilla ja Rautiosaassa sekä Ternujoella tai toisella paikkakunnalla, esimerkiksi kesämökillä.

Tuomiojan uimaranta on jonkin verran käytetympi kuin Hirvasojan uimaranta (taulu 20). Tähän on yhtenä syynä varmasti se, että Tuomiojan uimaranta useammalle lähempänä kuin Hirvasoja. Hirvasojan uimarannan huono kunto osaltaan myös vaikuttaa sen vähäiseen käyttöön.

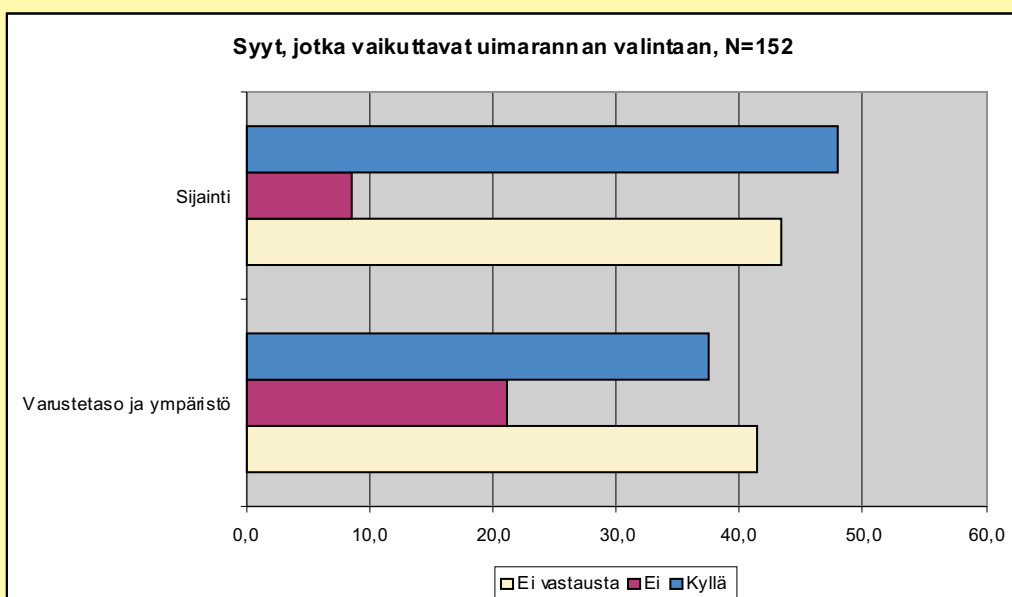
Tuomiojan uimaranta





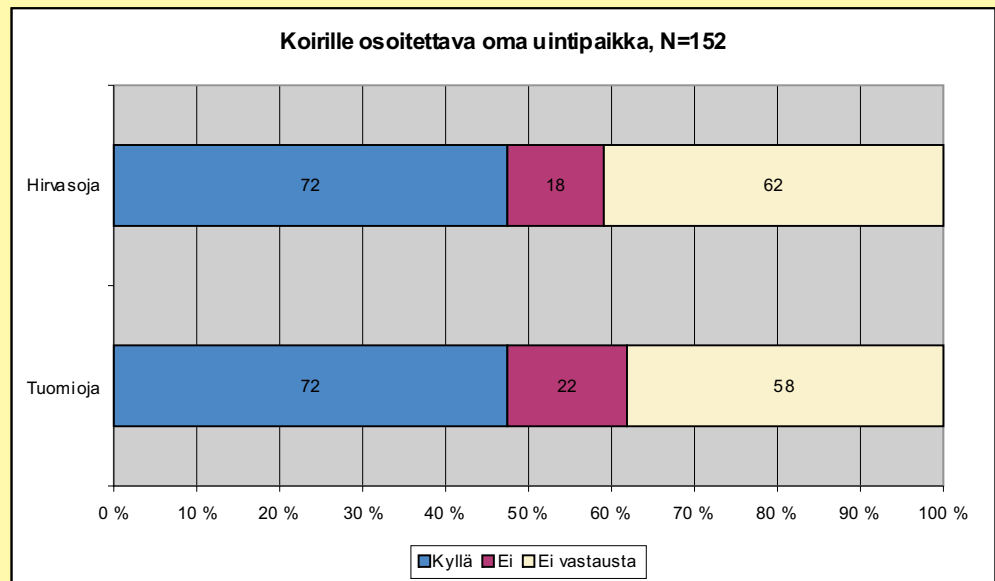
**Taulu 20 Kuinka usein kesässä käyttää uimarantaa**

Uimarannan sijainti sekä varustetaso ja ympäristö vaikuttivat vastaajien uimarannan valintaan (taulu 21). Vastaajat valitsivat yleensä sen uimarannoista, joka oli lähempänä heidän asuinpaikkaansa. Hirvaan väestön keskittyminen enemmän kylän pohjoispäähän vaikuttaa näin ollen myös uimarannan valintaan sen sijainnin perusteella



**Taulu 21 Syyt, jotka vaikuttavat uimarannan valintaan**

### 5.1.2 Uimarantojen parannukset



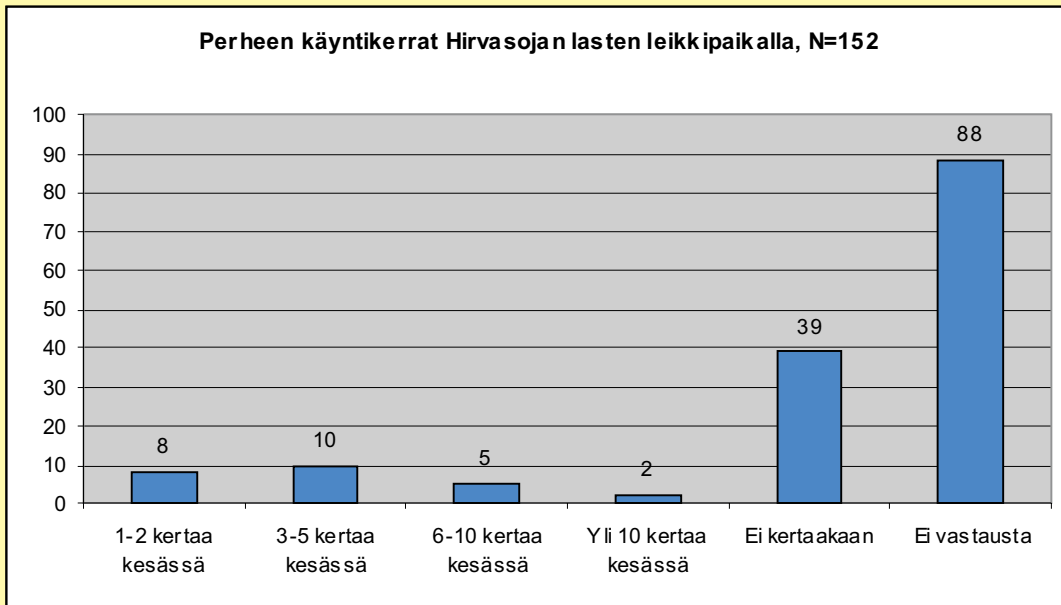
**Taulu 22 Koirille osoitettava oma uintipaikka**

Suuri osa vastaajista oli sitä mieltä että kummallakin yleisellä uimarannalla pitäisi olla osoitettu koirille oma uintipaikka. (Taulu 22.)

Tuomiojan uimarannalle monet kyselyyn vastanneista toivoivat uusia uimakoppeja sekä WC:tä. Myös tulipaikkaa ja laavua sekä muutenkin alueen rakenteiden kehittämistä toivottiin useissa vastauksissa. Muutamat mainitsivat myös uimarannan jyrkkyydestä ja toivoivat lisää hiekkaa rannalle. Lisäksi vastauksissa mainittiin uimarannan siisteydestä ja alueelle toivottiin istutuksia.

Hirvasojan uimarannan käyttäjien kehittämis- ja parannustoiveet koskivat lähinnä alueen siisteyden ylläpitämistä sekä toimintapaikkojen pitämistä toimintakuntoisina, kuten nurmikonleikkausta, siistimistä, roskasäiliön hankkimista, lentopalloverkon puuttumista ja polttopuita laavulle. Muutama vastaaja peräänkuulutti myös uimarannan perusteellista kunnostamista. Pari vastaajaa toivoi myös koirille omaa uimapaikkaa, esimerkiksi venevalkama, jotta uimarantaa käyttäisivät vain ihmiset.

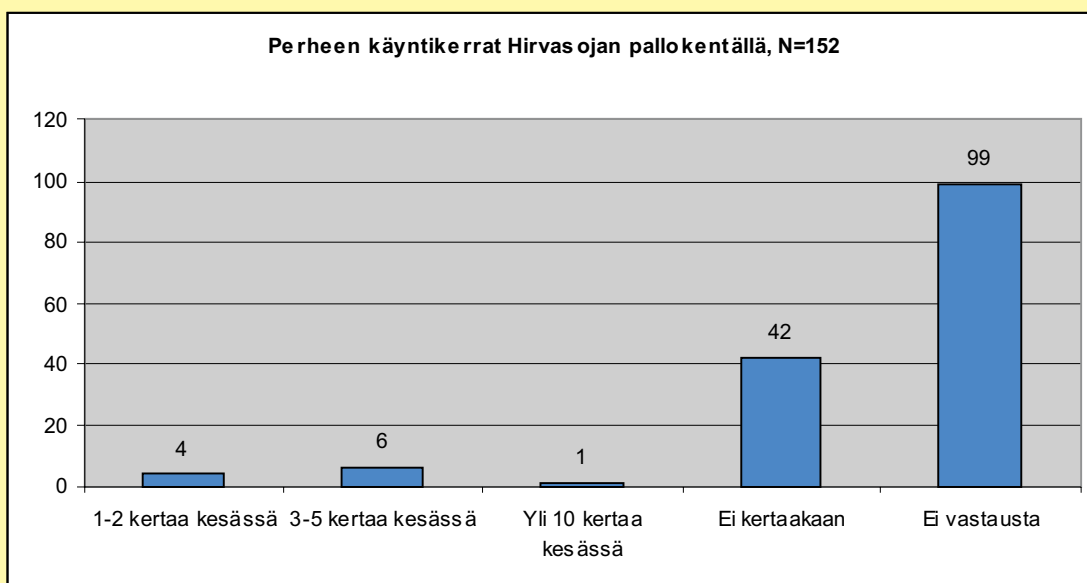
## 5.2 Hirvasojan leikkipaikka ja pallokenttä



**Taulu 23 Perheen käyntikerrat Hirvasojan lasten leikkipaikalla**

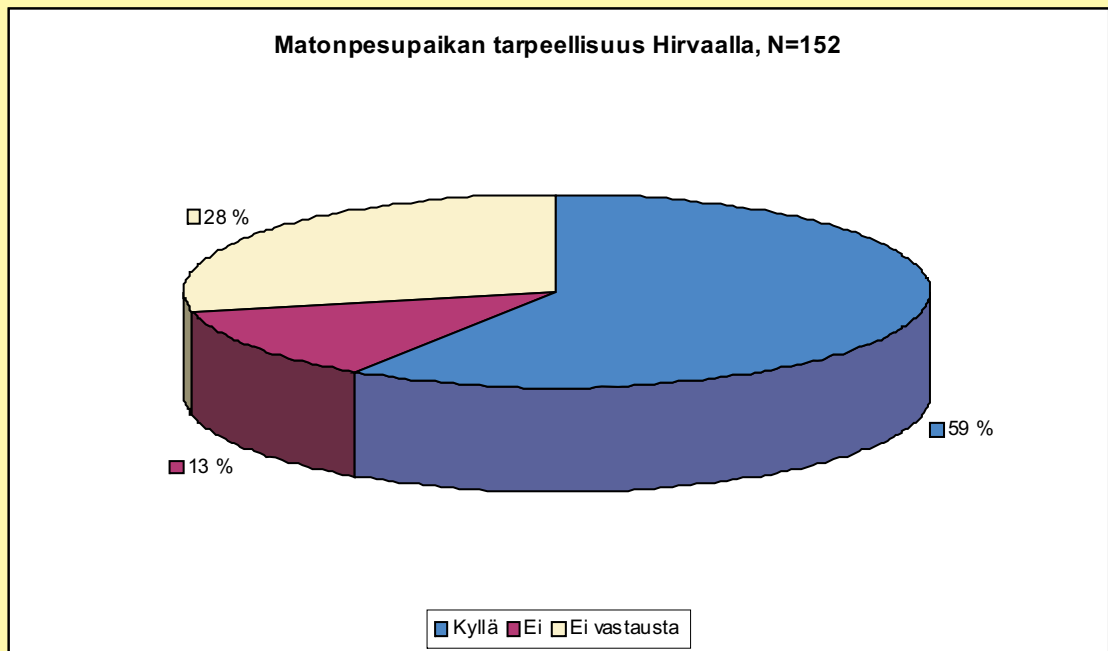
Suurin osa vastaajista ei käytä Hirvasojan lasten leikkipaikkaa, mutta joitain vakiintuneita käyttäjiä leikkipaikalla sentään on. (Taulu 23.)

Vastaajista harva myöskään käyttää Hirvasojan pallokenttää (taulu 24). Syynä tähän on varmaan kentän kunto ja lentopalloverkon puuttuminen.



**Taulu 24 Perheen käyntikerrat Hirvasojan pallokentällä**

### 5.3 Matonpesupaikka



**Taulu 25 Matonpesupaikan tarpeellisuus Hirvaalla**

Reilusti yli puolet kyselyyn vastanneista piti matonpesupaikan saamista Hirvaalle tarpeellisenä (taulu 25). Matonpesupaikan sijoituspai-  
kaksi ehdotettiin useimmin joko Hirvasojan tai Tuomiojan aluetta.

### 5.4 Venevalkamat

#### 5.4.1 Venevalkamien käyttö

Hirvaan yleisistä venevalkamista Hirvasoja on ollut Saviniityä enemmän käytössä. Muutamista vastauksista kävi ilmi, ettei Saviniityn venevalkama ole niin hyvin tiedossa kyläläisillä, Hirvasoja

taas on varsin näkyvällä paikalla. Saviniityn vähäisempää käyttöä selittää myös se, ettei siellä ole mahdollista säilyttää venettä, samoin kuin on Hirvasojalla. Lisäksi muutamat vastaajat moittivat Saviniityn veneenlaskurampin huonoa kuntoa.





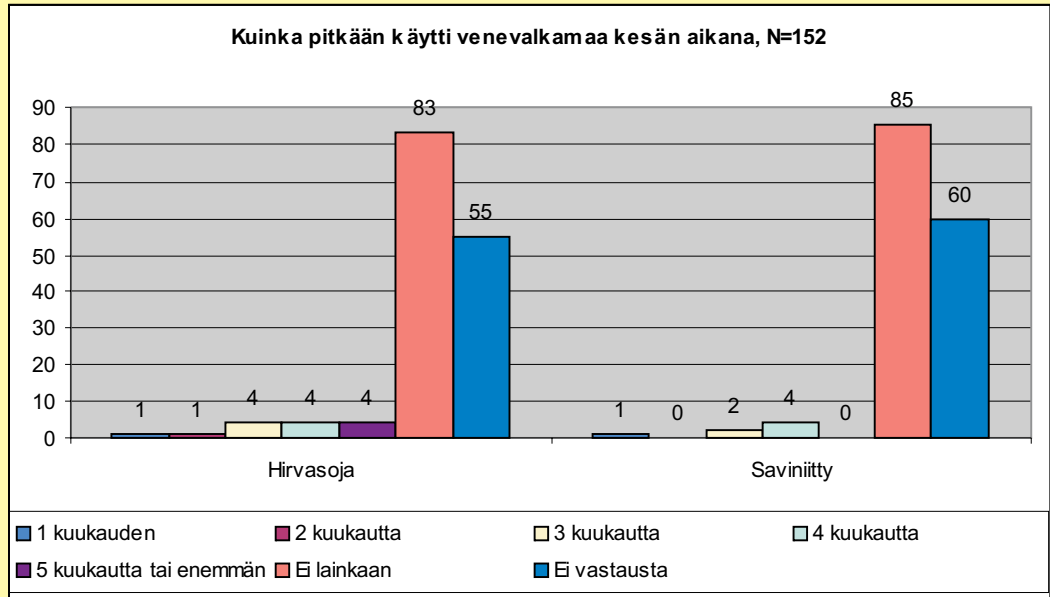
**Hirvasojan  
leikkipaikka**



**Saviniitty  
venealkama**



**Hirvasoja  
venealkama**



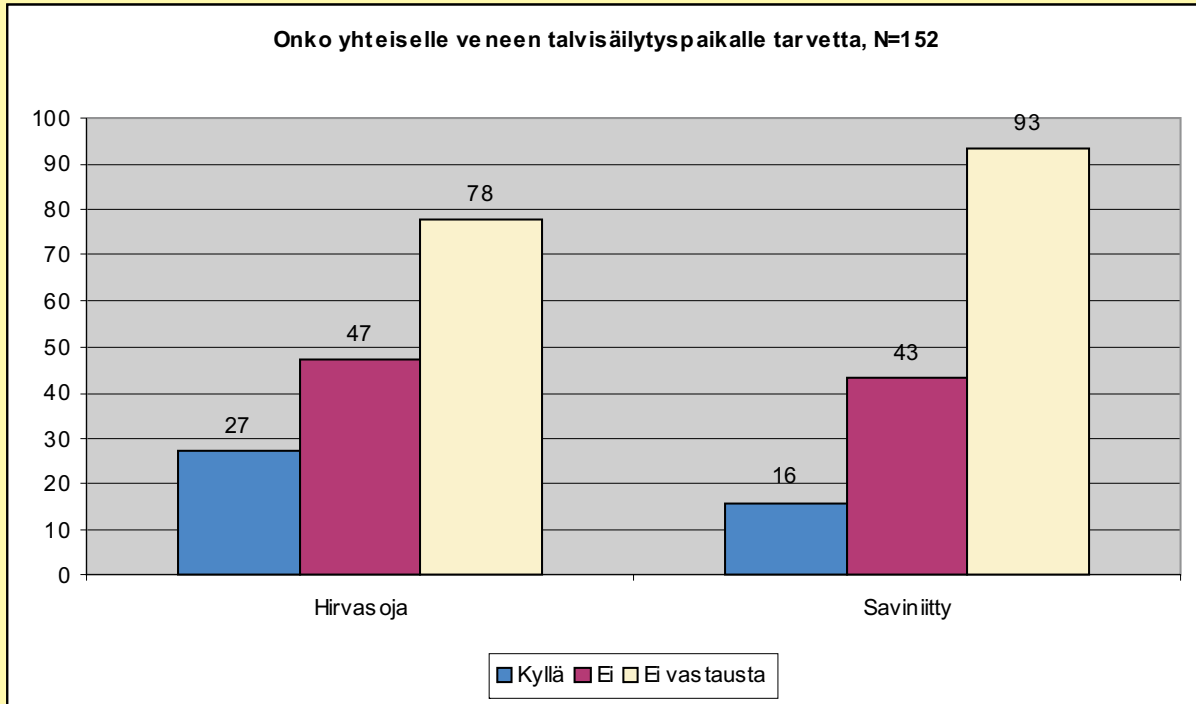
Taulu 26 Kuinka pitkään käytti venevalkamaa kesän aikana

#### 5.4.2 Venevalkamien parannukset

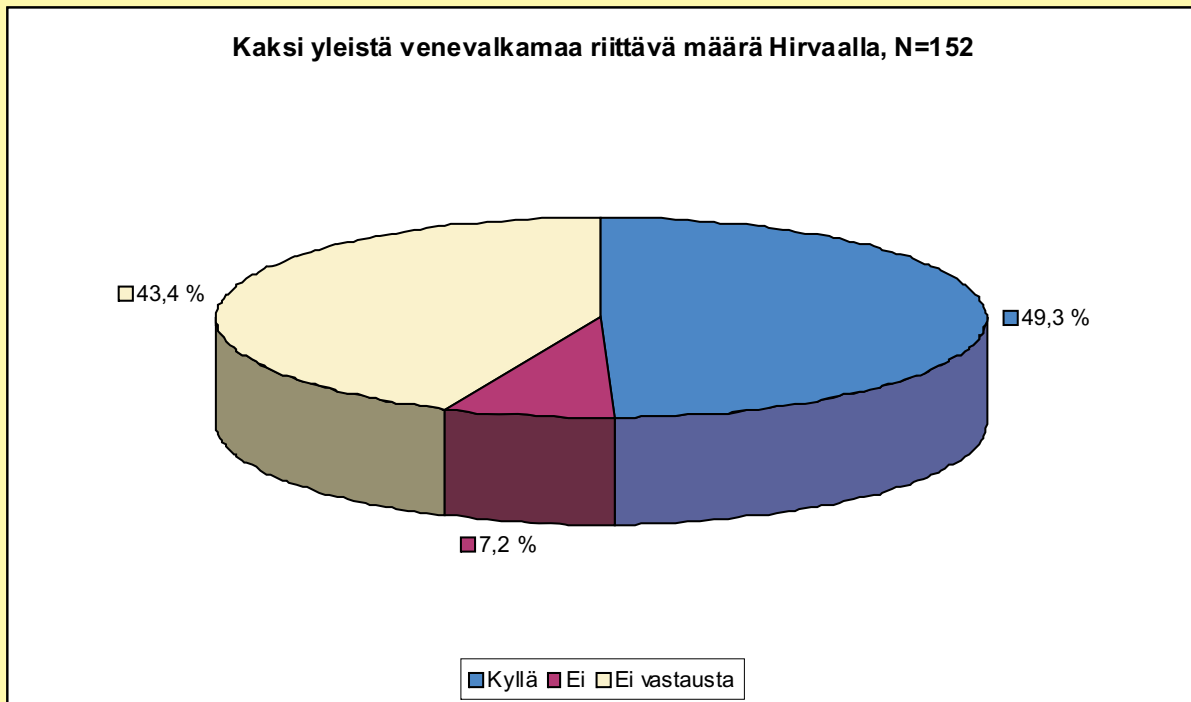
Vastaajat puuttuivat Hirvasojan venevalkaman epäsiisteyteen, eritoten pusikoihin, jotka rehottavat veneidensäilytyspaikan vieressä. Muutamat vastaajat kaipasivat laituria ja veneille asiallisia säilytyspaikkoja, esim. sellaiset kuin Kuolajoella on. Lisäksi kiinnitettiin huomiota parkki- ja kääntöpaikan pienuuteen, jyrkkään veneenlaskuramppiin, matalaan poukamaan, jäteastian puuttumiseen. Vastauksista ilmeni myös epä tietoisuus venevalkaman käyttöoikeudesta ja mistä sellaisen saa. Entä miten venesäilytystä valvotaan varkauksia vastaan.

Monet vastaajista eivät tuntuneet tietävän edes Saviniityn venevalkamasta. Kysymykseen vastaajat pitivät veneenlaskuramppia liian jyrkkänä, eikä ramppi ole muutenkaan hyvässä kunnossa eikä tarpeeksi pitkä. Saviniitylle toivottiin lisäksi autoille parkkipaikkaa ja venesäilytyspaikkoja.

Yhteisille veneiden talvisäilytyspaikoille voisi olla jonkin verran käyttöä Hirvaalla (taulu 27). Enemmistö vastaajista piti silti talvisäilytyspaikkojen rakentamista Hirvaalle tarpeettomana. Useissa vastauksissa oli havaittavissa, että vaikka vastaaja ei olisikaan käyttänyt venevalkamaa kesän aikana, saattoi moni näin vastannut silti pitää veneen talvisäilytyspaikkaa tarpeellisena. Venevalkamia käyttäneet vastaajat taas pitivät talvisäilytyspaikkoja harvemmin tarpeellisina.

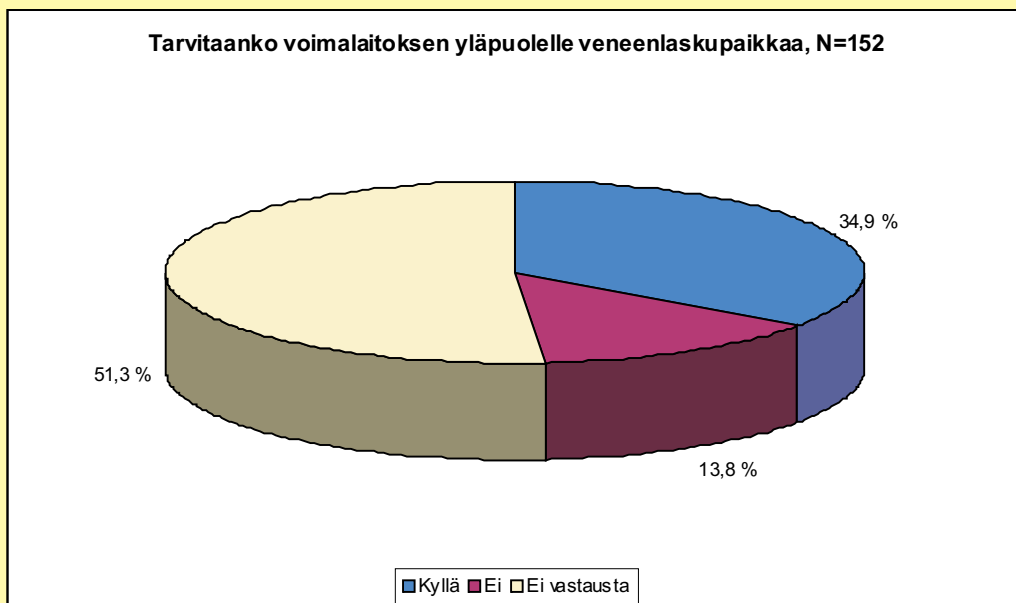


**Taulu 27 Onko yhteiselle veneen talvisäilytyspaikalle tarvetta**



**Taulu 28 Venevalkamien määrä riittävä Hirvaalla**

Lähes puolet kyselyyn vastanneista piti kahta venevalkamaa riittävinä kylälle (taulu 28). Kolmannes vastaajista toivoi voimalaitoksen yläpuolelle venevalkamaa, vaikka Kemijoen toisella puolella Illinaltaalla on sellainen (taulu 29). Muutamat vastaajat toivoivat venevalkamaa myös koulun tai metsäopiston läheisyyteen.



**Taulu29 Tarvitaanko voimalaitoksen yläpuolelle veneenlaskupaikkaa**

Siikanokka  
Valajaskosken  
veneenlasku-  
paikka



## 6 Ympäristöhoito ja puistoalueet

### 6.1 Ala-asteen pihapiiri

Koulun pihapiiriin toivottiin lisää leikkivälineitä lapsille sekä entisten leikkipaikkojen kunnostamista. Kaukalon ympäristölle toivottiin tehtävän jotain, kaukalon pukukopin siisteyttä peräänkuulutettiin. Toimenpiteinä ehdotettiin raivausta, siivousta, taimien istutuksia sekä nurmialueiden lisäämistä. Myös pallokentälle esitettiin nurmen istuttamista sekä liikuntapaikkojen lisäämistä, kuten pituushypyypaikka. Koululle esitettiin rakennettavaksi enemmän katoksia sateen varalle ja koulun liittymään parempaa ojitusta, jotta vesi ei tulisi tielle.

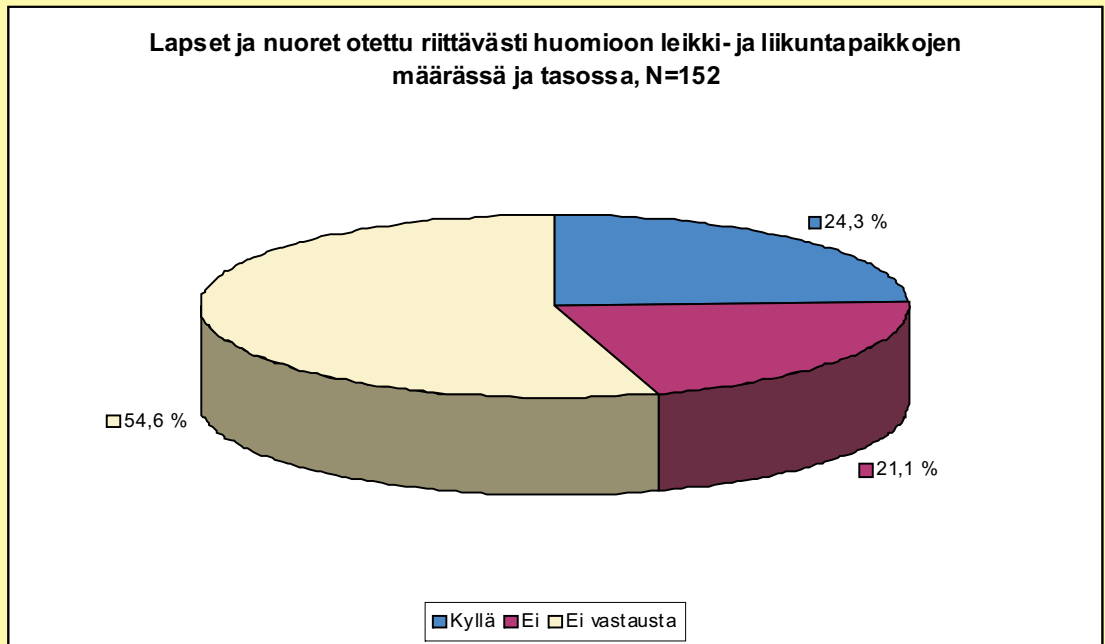
### 6.2 Päiväkodin pihapiiri

Päiväkodin pihapiirin kunnostamista vaadittiin useissa vastauksissa. Suurimpina ongelmina nähtiin leikkipaikkojen kunto sekä pihan nurmen kunto. Näihin ratkaisuihin esitettiin leikkipaikkojen kunnostamista, jopa kokonaan uusimista sekä pihan tasoittamista, kivien ja puiden poistamista ja nurmen uudelleen istuttamista. Lisäksi toivottiin uusia leikkivälineitä, istutuksia, pallokenttää, hiihtolatua, pururataa sekä luistinrataa. Myös aidan kunnosta muistutettiin.

### 6.3 Leikki- ja liikuntapaikat

Nykyisten leikkipaikkojen kuntoon ja siisteyteen kiinnitettiin huomiota. Lisäksi niihin toivottiin lisää uusia kalusteita. Myös leikkipaikkojen turvallisuuteen puututtiin vastauksissa, niiden kunnan tarkastamista ja huoltamista pidettiin riittämättömänä. Peterinniemeen ja muille uusille asutusalueille toivottiin leikkipuistoja. Jussilanvaaran leikkipuistoon toivottiin uusia leikkivälineitä poisvietyjen tilalle. Puistojen sijainnista toivottiin myös tietoa.

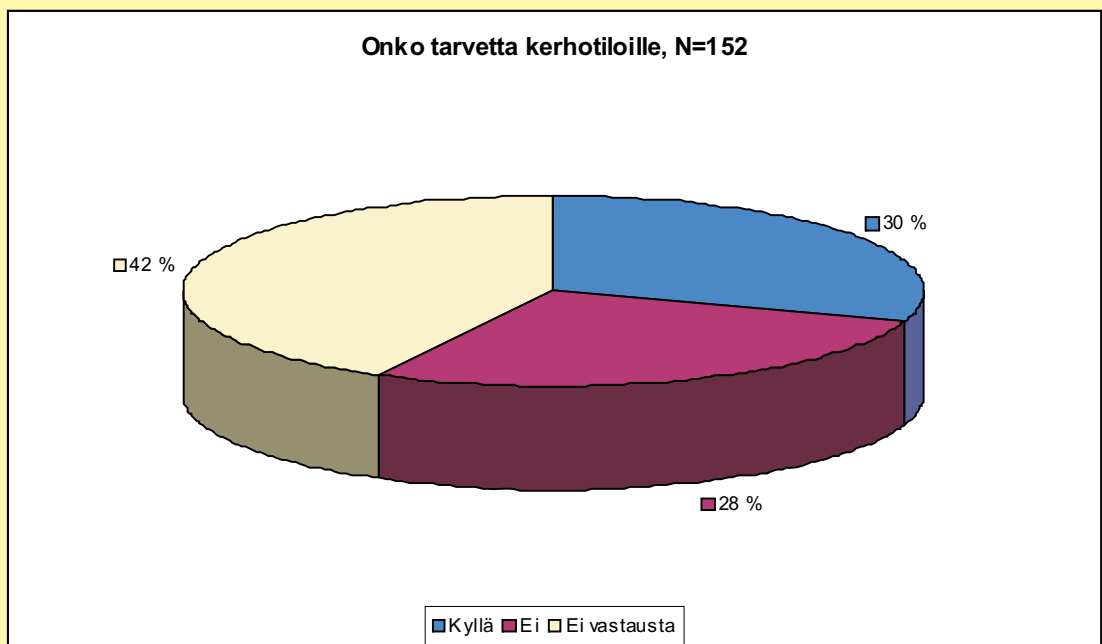
Liikuntapaikoille toivottiin enemmän järjestettyä toimintaa ja Peltolanmutkasta haluttiin valaistua pistoa kuntoradalle. Metsäopiston kentän kunnostamista ehdotettiin, koska viime aikoina sille ei ole tehty mitään. Nuorisolle kaivattiin lisää toimintapaikkoja ja koirille ja kissoille haluttiin kieltokyltit leikki- ja liikuntapaikkoihin.



**Taulu 30 Lapset ja nuoret otettu riittävästi huomioon leikki- ja liikuntapaikkojen määrässä ja tasossa**

Vastaajista noin neljännes piti lasten ja nuorten tilannetta riittävän hyvänä leikki- ja liikuntapaikkojen suhteen. Lähes samansuuruinen määrä

vastaajia olit taas toista mieltä asiasta. Yli puolet vastaajista kuitenkin jätti vastaamatta kysymyksen. (Taulu 30.)



**Taulu 31 Onko tarvetta kerhotiloille**

Hieman useampi vastaaja oli sitä mieltä, että Hirvaalla olisi tarvetta kerhotilojen kaltaisille

tiloille koulun lisäksi, kuin ne, joiden mielestä tällaiselle ei ollut tarvetta (taulu 31).

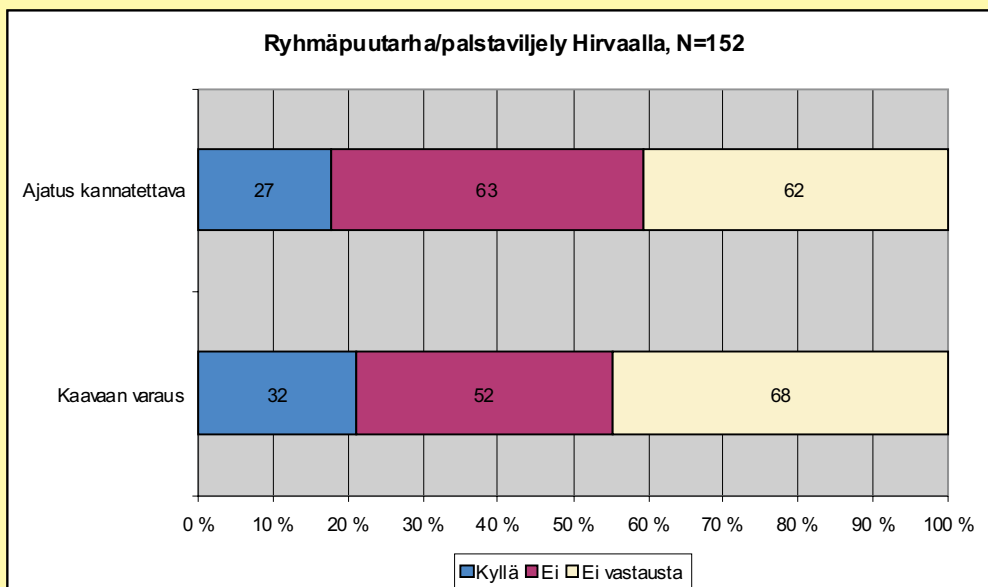
#### 6.4 Omakotialueiden puistoalueet

Kylän puistoalueita pidettiin yleisesti epäsiisteinä ja niistä haluttiin raivata pusikot pois. Jonkin verran huomioita oli kiinnitetty myös roskaamiseen. Viihtyisyyttä lisäämään toivottiin pöytiä ja istuimia sekä istutuksia.

#### 6.5 Rivitalojen pihapiiri

Vuokrarivitalojen pihaan toivottiin vieraspaikkoja autoille sekä penkkejä ja grillikatos. Talojen asukkaille kaivattiin myös yhteisiä tiloja. Asukkaiden yhteistoiminnalla, pihasuunnitelmalla, istutuksilla, siistimisellä, maalauksella sekä talojen kunnossapidolla uskottiin myös pihapiirin viihtyisyyden paranevan.

#### 6.6 Ryhmäpuutarha/palstaviljely



**Taulu 32 Ryhmäpuutarha/palstaviljely Hirvaalla**

Ryhmäpuutarhan ja palstaviljelyn perustaminen Hirvaalle saavat jonkin verran kannatusta, mutta useampi vastaajista ei ollut mukana kannattamassa ajatusta. Hieman useampi vastaaja kuitenkin heltyisi antamaan kaavaan sille varauksen. (Taulu 32.)

## 7 HIRVAAN OSAYLEISKAAVA

### 7 Hirvaan osayleiskaava

#### 7.1 Ranta-alueet

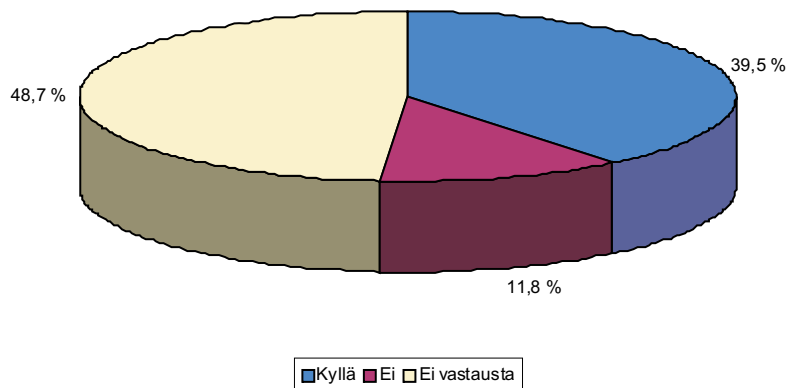
Osa vastaajista toivoi rantojen olevan yleisessä käytössä, eikä enempää tontteja haluttu ranta-alueille. Rantojen katsottiin sopivan hyvin ulkoilualueiksi ja kehitettävänkin niitä enemmän siihen suuntaan. Rantaan toivottiin tietä tai kävelyreittiä. Lahtien ruoppauksilla voitaisiin myös parantaa rantojen käytettävyyttä.

Rannan asukkaat taas halusivat säilyttää rauhansa ja oikeutensa omaan rantaansa, heidän mielestään yhteisiä ranta-alueita voisi kehittää enemmän kaikkien tarpeisiin. Jotkut vastaajista halusivat rantaan kaavoitettavan lisää tontteja vakituiseen ja loma-asumiseen. Kemijoen rantojen lisäksi kaavoitettuja tontteja toivottiin myös Ternujoelle.

#### 7.2 Kemijoen virkistys- ja kalastusmahdollisuudet

Muutamit vastaajat haikailevat kalaportaita Kemijoelle lohenousun toivossa. Matkailupalveluiden kehittämällä Kemijoen uskotaan tuovan alueelle kalastajia myös muualta, mutta nykyisellään tiedottamista pidetään riittämättömänä ja luvanhankkimista vaivalloisena. Tehokkaammalla kalastuksen valvonnalla sekä paremmin järjestetyllä kalojen siirtoistutuksella uskotaan olevan mahdollisuuksia parantaa Kemijoen kalakantaa. Vastaajien toivelistalla olivat myös jääasema, vuokraveneet sekä ruoppaus ja Rautiosaaren rummun avaaminen.

Tulisiko kaavassa tehdä varaus Kemijoen virkistys-, kalastus- ym. yritystoimintaan tähtääviä suunnitelmia varten, N=152



Taulu 33 Kaavan varaus Kemijoen virkistys- ja kalastusyritystoimintaa varten

Monien vastaajien mielestä Hirvaan osayleiskaavassa tulisi tehdä varaus Kemijoen virkistys-, kalastus- ja muita

yritystoimintaan tähtääviä suunnitelmia varten (taulu 33).



### 7.3 Uudet omakotialueet

Suurin osa vastaajista halusi uusia tontteja kaavoitettavaksi Häkinvaara-Valajaskoski alueelle, 38 vastaajaa mainitsivat nämä jopa nimeltä. Seuraavaksi suosituimpia alueita olivat Peterinniemi ja entisen metsäopiston alue, 18 vastaajan mainiten alueet nimeltä. Lisäksi tonteiksi kaavoitettuja alueita esitettiin koulun läheisyyteen, päiväkodin läheisyyteen, Ahmakuusikkontien varteen, 4-tien länsipuolelle koululta etelään, ja tasaisesti koko kylän alueelle.

Vastaajien kodin sijainti vaikutti jossain määrin vastauksiin. Kylän pohjoispään asukkaat vastasivat selvästi useammin Häkinvaaran, Valajaskosken, koulun tai päiväkodin alueen, kun taas eteläpään asukkaat vastasivat useammin Peterinniemen tai metsäopiston alueen. Vastaukset menivät jonkin verran myös ristiin.

### 7.4 Moottorikelkkailu ja –urheilu

Vastaajat kaipasivat kylälle ylipäättänsä omaa merkattua reittiä, josta voisi päästä helpommin esimerkiksi muille reiteille sekä kaupunkiin. Reittiin kaivattiin lisäksi riittävästi liittymiä, jotta reitille siirtyminen olisi helpompaa, turvallisempaa sekä se voitaisiin tehdä sääntöjen mukaisesti. Reitit haluttiin riittävän etäälle asutuksista.

Moottoriurheilun toivottiin pysyvän poissa asutusten läheisyydestä meluhaittojen vuoksi. Moottoriurheilupaikoiksi tarjottiin useissa vastauksissa usein Hietavaaraa Rautio-saaressa sekä Mäntyvaaraa Rovaniemellä, myös Kalliokumpua ehdotettiin kerran. Jäärataa toivottiin myös.

Vesicross jakoi vastaajien mielipiteitä, osa halusi parantaa olosuhteita sen harrastamiseen, kun taas muutamat vastaajat halusivat kieltää sen kokonaan.

### 7.5 Kuntopolut ja hiihtoladut

Suurimpana ongelmana ihmiset pitivät kuntoilu- paikkojen saatavuutta, niiden sijaintia ja pääsyä niille. Kuntopoluille ja –laduille toivottiin pistoja asutusalueille, tämä mahdollistaisi suoran pääsyn polulle ja ladulle, eikä tarvitsisi siirtyä autolla. Nykyiseen kuntopolkuun koulun vieressä toivottiin lisää mittaa ja uusia kuntopolkuja toivottiin Häkinvaaraan, Kalliovaaraan sekä Aitamerkki-vaaraan. Muutamat vastaajat olivat tyytyväisiä myös nykyiseen tilanteeseen.

### 7.6 Historiallisesti ja maisemallisesti arvokkaat alueet ja rakennukset

Useampaan kertaan ehdotettiin että metsäopiston alue ja Tuomiojan myllyn alueet suojeltaisiin kaavassa. Lisäksi Hirvaan Varikko, Kalliokummun tervanpolttoalue, Kalliovaara, Kemijoen rannat, saksalaisalue Peterinniemessä sekä Louevaaran maisemat mainittiin pariinkin kertaan kysyttäessä historiallisesti sekä maisemallisesti arvokkaita alueita ja rakennuksia.

## 7.7 Muita ehdotuksia = Toiveitten tynnyri

- Ahmakuusikon luontopolun pitkospuut uusittava.

- Luontopolku lähemmäs kylän asutusta.

- Raivataan pusikot ja teiden varret, siivotaan uimarannat, veneenlaskupaikat ei ole kalanperkauspaikkoja, Yleisellä siisteydellä saadaan paljon aikaan.

- Ternujoen kehittäminen virkistyskalastusta varten. Polun ja laavun rakentaminen joen varteen, kalaistutukset.

- Puistoalue Metsäopiston alueelle. Ranta. Tiestöpolut.

- Iisakinperäntien valaistus. Pyörätie Häkinvaara-Voimalaitos, heti!

- Tuomiojan rannan ja ympäristön kehittäminen esim. matkailunkin kannalta. Levähdyspaikka katoksineen matkailijoille, uimarannan viereen leikkipuistovälineitä.

- Pienikin kauppa (+postipalvelut) saisi nuoret perheet/parit muuttamaan Hirvaalle. Itse (alle 30) muutimme Heinäkuussa 2007 ja monien ystävien mielipide on että eivät halua Hirvaalle, koska kävelymatkan päässä ei ole ”maitokauppa”.

- Omakotialueiden tiet (esim. Petäjävedentie) pihakaduiksi, koska alueella paljon pieniä lapsia. Liikennöinti moottorikelkoista rekkoihin ja nopeudet osalla kuljettajista turhan kovia.

- Polttoainemyynti ja ravintolapalvelut.

- Lisää kansalaisopiston kursseja koululle.

- Posti Muurolassa väärässä paikassa, joko Hirvaalla tai Muurolassa.

- Posti, kauppa puuttuu. Yksi tasokas uimaranta-alue keskelle kylää. Terveystoimintajän vastaanotto esim. koulussa kerran kuukaudessa. Koululle menevä tie jäätiköllä, vaarallinen liikkuu, ojarumpu+oja pitäisi aukaista. Soitettu kuntaan ilman tulosta. Kääntymiskaista nelostieltä koululle.

- Turvallisuuden vuoksi olisi hyvä saada katuvalaistus Peterinniementielle sekä samaan liittymään alikulkutie kevyelle liikenteelle sekä jalankulkijoille. Alueella paljon lapsia

- Liian yksitoikkoiset kävelyreitit, luvallinen kulku patotielle edelleen puuttuu. Kelkkareitti merkkäämatta. Posti puuttuu. Liikenteen melu haittaa. Ohitustien rakentaminen. Venehissi Valajaiselle. Matarapohjan lahden ruoppaus, nykyisellään liian matala veneille.

- Järjestää uusille ja vanhoille asukkaille yhteisiä tilaisuuksia.

- Laavun rakentaminen voimalaitoksen yläpuolelle ” Siikanokkaan” merkityn moottorikelkkareitin ja Rovaniemi-Valajaskosken välillä hiihtäjien sekä kyläläisten käyttöön.

- Laavun rakentaminen Voimalaitoksen yläpuolelle, ns. Siikanokkaan merkityn moottorikelkkareitin ja Rovaniemi-Valajaskosken välillä hiihtäjien sekä kyläläisten käyttöä varten.

- Yhteisiä kokoontumistiloja, kioski tai muu ”pikku kauppa”. Enemmän yhteisiä tapahtumia.
- Nelostien ja joen väliset pöheiköt raivattava, pihojen yleinen siisteys tienvarressa.
- Mattojen pesupaikka joen rantaan.
- Jokivarren hoito säännöllisesti, pensittymisen estäminen. Kyläläisille yhteistoimintaa -> yhteisöllisyyttä.
- 4-tie rautatien länsipuolelle mahdollisimman pian.
- Kauppa – kioskikauppa.
- Pieniä puistoja, joissa lapsille jotain kivaa ja istutuksia ja penkkejä useammille paikoille, esim. Häkinvaarantieltä on matkaa lähimmälle puistolle aika paljon.
- Lisää yhteistapahtumia, uusi vuosi, pääsiäinen, toimintaa missä lapset ja aikuiset mukana.
- Joka taloon kunnallinen viemärointi (jätevesi).
- Koirien jätöksille astioita + pusseja tarjolle omistajille.
- Patopenkalla oleva tie erittäin kaunis kävelykohde, mutta siinä on yksi hankaluus, kun ei ole kulkuoikeutta penkalla. Alue on Ternujoen ja Matara-pohjan välinen alue.
- Valajaskoskentielle kevyen liikenteen väylä.
- Kylän viihtyisyys pysyy hyvänä kun pidetään huolta nykyisistä asukkaista ja arvostetaan sitä miksi he ovat kylän asuinpaikaksi valinneet. Kylän viihtyisyyttä ei tarvi muutoin yrittää korjaila. Uusien asukkaiden asia tulee hoitaa myös siten että viihtyisyys tulee pysymään heilläkin. Valajas-koskentien varressa on tilaa kauniille tonttipaikoille, lähellä kaupunkia.
- 4-tien siirtäminen, meluvalli ensimmäisenä, sitten katsotaan lisää.
- 4-tien varsien raivaus, maiseman aukaisu joelle, jotain Hirvasojan levähdyspaikalle, Hirvas-nimen käyttö imagossa, nyt nauhamainen kylä, josta ei ohi ajaessa jää käsitystä.
- Harrastus- ja kerhotiloja, kioski yms.
- Esimerkiksi monitoimitalo Valajaskosken risteyksen läheisyyteen länsipuolelle. Taloon voisi tulla eri palveluja ja harrastusmahdollisuuksia, joita kolmen kylän, Alakorkalo, Rautiosaari ja Hirvas, asukkaat voisivat käyttää.
- Riippusilta Hirvaalta Rautiosaareen.

## HIRVAAN JÄTEVESI, JÄTEHUOLTO JA YMPÄRISTÖNHOITOPROJEKTI

Pyydämme teitä ystävällisesti vastaamaan kaikkiin kysymyksiin saadaksemme mahdollisimman kattavan koosteen kyläläisten mielipiteistä tulevia kylän kehittämissuunnitelmia varten.

Vastaukset toivomme palautettavan viimeistään joulukuun 15 päivään 2007 mennessä.

Mikäli teillä on kysyttävää tai haluatte paikan päällä käynnin esim. jätevesien käsittelytarpeen selvittämiseksi, ottakaa yhteyttä Matti Heikkilään.

Ystävällisin terveisin

Matti Heikkilä

Projektipäällikkö

Puh. 0400 891908

Sähköposti: matti.heikkila@pp.inet.fi

Liitteet:

\* Hirvaan jätevesi, jätehuolto ja ympäristöhoitoprojektin esittely

\* Rovaniemen kaupungin jätehuoltomääräykset

\* Rovaniemen kaupungin kaavoitusta koskeva asukaskysely

**Palautusosoite: Hirvaan kyläyhdistys ry c/o Matti Heikkilä Puistolantie 17, 97130 Hirvas**

KYSELYLOMAKE		rasti (x)		rasti (x)	Päiväys
Kiinteistön käyttötarkoitus:	vakituinen asunto		vapaa-ajan asunto		
Kiinteistön omistaja/haltija:					Postivast.
Katuosoite:					
Postinumero:					Käynti kiint.
Postitoimipaikka:					
Puhelin:					Puh. keskust.
Sähköposti:					
Vakituisia asukkaita:			henkilöä		
<b>KIINTEISTÖN VESIJOHTO- JA VIEMÄRILIITTYMÄT</b>			rasti (x)		rasti (x)
1	Kunnallinen vesijohto / oma kaivo	vesijohto		kaivo	
2	Kunnallinen viemärointi / saostuskaivot	viemärointi		s-kaivot	
3	Saostuskaivojen määrä	kpl			
4	Saostuskaivovesien loppukäsittely	imeytys		muu	
5	Saostuskaivojen tyhjennysväli	kertaa/v			
6	Harmaiden vesien (sauna- ja pesuvedet) loppukäsittely	imeytys		muu	
7	Oletko kiinnostunut harmaiden vesien puhdistamoista	kyllä		ei	
8	Onko kiinteistöllä mahdollisuus liittyä kunnalliseen runkoviemäriin	kyllä		ei	
9	Etäisyys kiinteistöltä kunnalliseen runkoviemäriin	metriä			
10	Onko imeytyskentän rakentaminen mahdollista	kyllä		ei	
11	Oletko kiinnostunut pienpuhdistamoista	kyllä		ei	
12	Oletko kiinnostunut jätevesipumppaamon rakentamisesta	kyllä		ei	
13	Onko kiinteistöjen yhteinen jätevedenpumppaamo mahdollista	kyllä		ei	
14	Oletko kiinnostunut kuivakäymäläratkaisuista	kyllä		ei	
15	Oletko kiinnostunut tarvikkeiden yhteishankinnoista	kyllä		ei	
<b>KIINTEISTÖN JÄTEHUOLTO</b>					
16	Onko kiinteistö järjestetyn jätteenkulj. piirissä? Jäteh.määräys 2.1	kyllä		ei	
17	Kiinteistön jäteastian koko. Katso jätehuoltomääräys 3.1	litraa			
18	Jäteastian tyhjennysväli kertaa / kk. Katso jätehuoltomääräys 4.2	kesä/krt		talvi/krt	
19	Onko kiinteistöllä käytössä kompostoria? Jäteh.määräys 4,2 ja 6.2	kyllä		ei	

20	Oletko kiinnostunut kompostorin hankinnasta?	kyllä		ei	
21	Oletko kiinnostunut kompostoinnin koulutuksesta?	kyllä		ei	
22	Oletko valmis lajittelemaan biojätteen erilleen?	kyllä		ei	
23	Jos aluekeräyspisteitä perustetaan niissä olisi säiliöt seka- ja biojätteille. Ne tulisivat kysymykseen tiheään asutuilla omakotialueilla, jolloin etäisyydet talouksista aluekeräyspisteisiin jäisivät kohtuullisiksi.				
24	Oletko valmis viemään biojätteet aluekeräyspisteisiin?	kyllä		ei	
25	Oletko valmis viemään sekajätteet aluekeräyspisteisiin?	kyllä		ei	
26	Onko parempi ratkaisu jätteen keräilyyn oma vai aluekeräyspiste?	oma		aluek.p.	
27	Onko jätelajittelun neuvonnan tehostaminen tarpeellista?	kyllä		ei	
28	Minne sinun mielestäsi oman alueesi eko-piste tulisi sijoittaa?				
29	Onko eko-pist. oltava säiliöt: Paperille	kyllä		ei	
30	Eko-pisteissä kerätään vain Lasille	kyllä		ei	
31	kierrätykseen kelpaavat Kartonkitölkeille	kyllä		ei	
32	jätelajit. Pienmetallille	kyllä		ei	
<b>HIRVAAN YLEISET UIMARANNAT JA VENEVALKAMAT</b>					
33	Mitä kylän uimarannoista käytät eniten?	Tuomioja		Hirvasoja	
34	Käytätkö uimapaikkana jotain muuta kuin edellämainitut?				
35	Vaikuttaako paikan valintaan uimarannan sijainti?	kyllä		ei	
36	Vaikuttaako valintaan uimarannan varustetaso ja ympäristö?	kyllä		ei	
37	Kuinka usein käytät Tuomiojan uimarantaa kesän aikana?	käyntikertoja kesän aikana			
38	Kuinka usein käytät Hirvasojan uimarantaa kesän aikana?	käyntikertoja kesän aikana			
39	Onko perheessäsä koira / koiria?	kyllä,lkm		ei	
40	Olisiko Tuomiojalle osoitettava oma alue koirien uintipaikaksi?	kyllä		ei	
41	Olisiko Hirvasojalla osoitettava oma alue koirien uintipaikaksi?	kyllä		ei	
42	Kuinka usein perheesi käyttää Hirvasojan lasten leikkipaikkaa?	käyntikertoja kesän aikana			
43	Kuinka usein perheesi käyttää Hirvasojan pallokenttää?	käyntikertoja kesän aikana			
44	Pidätkö tarpeellisena matonpesupaikan rakentamista Hirvaalle?	kyllä		ei	
45	Mitä parannuksia Tuomiojan uimarannan alueelle tulisi tehdä?				
46	Mitä parannuksia Hirvasojan uimarannan, leikki- ja pallokentän alueelle tulisi tehdä?				
47	Kuinka pitkään käytät Hirvasojan venevalkamaa kesän aikana?	kk		ei laink.	
48	Onko yhteiselle veneen talvisäilytyspaikalle Hirvasojalla käyttöä?	kyllä		ei	
49	Mitä muita parannuksia Hirvasojan venevalkamalle tulisi tehdä?				
50	Kuinka pitkään käytät Saviniityn venevalkamaa kesän aikana?	kk		ei laink.	
	Onko yhteiselle veneen talvisäilytyspaikalle Saviniityllä käyttöä?	kyllä		ei	
51	Mitä muita parannuksia Saviniityn venevalkamalle tulisi tehdä?				
52	Onko kaksi yleistä venevalkamaa riittävä määrä kylällä?	kyllä		ei	
53	Onko voimalaitoksen yläpuolella tarvetta veneenlaskupaikalle?	kyllä		ei	
54	Mihin muulle ranta-alueelle haluaisit varattavan venevalkaman?				

YMPÄRISTÖHOITO, KOULU, PÄIVÄKOTI, RIVITALOT, PUISTOALUEET YM.				
55	Mitä parannuksia tulisi tehdä ala-asteen pihapiirissä?			
56	Mitä parannuksia tulisi tehdä päiväkodin pihapiirissä?			
57	Onko kylällä otettu riittävästi huomioon lapset ja nuoret leikki- ja liikuntapaikkojen määrässä ja tasossa?	<input type="checkbox"/>	kyllä	<input type="checkbox"/>
58	Mitä leikki- ja liikuntapaikkojen suhteen olisi tehtävä?			
59	Mitä tulisi tehdä kaupungin omistamien puistoalueiden viihtyisyyden parantamiseksi omakotialueilla?			
60	Mitä toivoisit tehtävän vuokra-rivitalojen pihapiirien viihtyisyyden parantamiseksi?			
61	Onko ryhmäpuutarhan / palstaviljelyn perustaminen Hirvaalle mielestäsi kannatettava ajatus?	<input type="checkbox"/>	kyllä	<input type="checkbox"/>
62	Onko kylällä mielestäsi tarvetta yhteisiin kerho- tai vastaviihin tiloihin koulun tilojen lisäksi?	<input type="checkbox"/>	kyllä	<input type="checkbox"/>
SUUNNITTEILLA OLEVA HIRVAAN OSAYLEISKAAVA				
63	Hirvaalle ollaan laatimassa osayleiskaavaa. Liitteenä on kaupungin kaavoitustoimen asukaskysely, jolla voitte esittää omia toivomuksia kaavan laatijoille. Sen lisäksi toivoisimme vastauksia muutamiin allamainittuihin kysymyksiin kyläyhdistyksen puolesta.			
64	Miten ranta-alueiden käyttö tulisi huomioida kaavoituksessa?			
65	Miten kylällä voidaan hyödyntää Kemijoen virkistys- ja kalastusmahdollisuudet laajemmalle joukolle?			
66	Tulisiko kaavassa tehdä varaus Kemijoen virkistys-, kalastus-, ym. yritystoimintaan tähtääviä suunnitelmia varten?	<input type="checkbox"/>	kyllä	<input type="checkbox"/>
67	Mihin osaan kylää uusia omakotialueita tulisi kaavoittaa?			
68	Miten kaavoituksessa tulisi huomioida lisääntyvä moottorikelkka harrastus kylän eri osille?			
69	Miten kaavoituksessa tulisi huomioida kuntopolkujen, hiihtolatuksen ym. ulkoiluun liittyvien reittien sijoitus?			
70	Miten kaavassa tulisi huomioida moottoriurheilua harrastavien harjoitusmahdollisuudet kylällä?			
71	Tulisiko kaavassa huomioida varaus ryhmäpuutarha / palstaviljely toimintaa varten?	<input type="checkbox"/>	kyllä	<input type="checkbox"/>
72	Onko Hirvaalla olemassa mielestäsi maisemallisesti, historiallisesti tai muuten arvokkaita alueita tai rakennuksia jotka tulisi huomioida kaavoituksessa?			
73	Muita ehdotuksia, ideoita ja rakentavia ajatuksia kylän viihtyisyyden lisäämiseksi?			
KIITOS! TEHDÄÄN YHDESSÄ HIRVAAN KYLÄSTÄ ENTISTÄ VIIHTYISÄMPI ASUINYMPÄRISTÖ.				



TYÖRYHMÄ:

Jaana Kupulisoja  
Minna Matilainen  
Esa  
Matti Heikkilä

Valokuvat: Matti Heikkilä



